



Statistische Berichte

Kennziffer
G III 1 m
3/2010

Ausfuhr und Einfuhr Bayerns im März 2010



Bestellen im Internet

www.statistik.bayern.de/veroeffentlichungen

Kostenlos (Informationelle Grundversorgung)

Alle Statistischen Berichte und die Querschnittsveröffentlichung „Bayern Daten“ können im Internetangebot des Landesamts unter „Veröffentlichungen“ kostenlos als Datei heruntergeladen werden.

Kostenpflichtig

Alle anderen Veröffentlichungen sind im Internetangebot kostenpflichtig. Sie können dort als Datei (auch auf Datenträger) und auch als Druckausgabe bestellt werden. In diesen Fällen ist lediglich eine einmalige Anmeldung erforderlich.

Lieferung

- per Download (bei kostenlosen Dateien)
- per E-Mail (als PDF-Datei oder -falls verfügbar- als XLS-Datei)
- per Post (als Druck-Ausgabe oder als CD-ROM bzw. DVD)

Newsletter-Service

Per E-Mail benachrichtigen wir Sie aktuell über unsere Neuerscheinungen. Dabei können Sie individuell auswählen, welche Themen Sie beobachten möchten.

Zelchenerklärung

0	mehr als nichts, aber weniger als die Hälfte der kleinsten in der Tabelle nachgewiesenen Einheit	()	Nachweis unter dem Vorbehalt, dass der Zahlenwert erhebliche Fehler aufweisen kann
-	nichts vorhanden oder keine Veränderung	p	vorläufiges Ergebnis
/	keine Angabe, da Zahl nicht sicher genug	r	berichtigtes Ergebnis
.	Zahlenwert unbekannt, geheimzuhalten oder nicht rechenbar	s	geschätztes Ergebnis
...	Angabe fällt später an	D	Durchschnitt
x	Tabellenfach gesperrt, da Aussage nicht sinnvoll	Δ	entspricht

Auf- und Abrundungen

Im Allgemeinen ist ohne Rücksicht auf die Endsummen auf- bzw. abgerundet worden. Deshalb können sich bei der Summierung von Einzelangaben geringfügige Abweichungen zu den ausgewiesenen Endsummen ergeben. Bei der Aufgliederung der Gesamtheit in Prozent kann die Summe der Einzelwerte wegen Rundens vom Wert 100 % abweichen. Eine Abstimmung auf 100 % erfolgt im Allgemeinen nicht.

Impressum

Verleger, Herausgeber und Druck Bayerisches Landesamt für Statistik und Datenverarbeitung
Neuhauser Straße 8, 80331 München
Briefanschrift: 80288 München

Bestellungen Telefon 089 2119-205
Telefax 089 2119-457
E-Mail vertrieb@statistik.bayern.de
Internet www.statistik.bayern.de

- © Bayerisches Landesamt für Statistik und Datenverarbeitung, München 2010
Alle Veröffentlichungen oder Daten sind Werke im Sinne § 2 Urheberrechtsgesetz. Die Verwendung, Vervielfältigung und/oder Verbreitung von Veröffentlichungen oder Daten gleich welchen Mediums (Print, Datenträger, Datei etc.) – auch auszugsweise – ist nur mit Quellenangabe gestattet.
Sie bedarf der vorherigen Genehmigung bei Nutzung für gewerbliche Zwecke, bei entgeltlicher Verbreitung oder bei Weitergabe an Dritte sowie bei Weiterverbreitung über elektronische Systeme und/oder Datenträger. Sofern in den Produkten auf das Vorhandensein von Copyrightrechten Dritter hingewiesen wird, sind die in deren Produkten ausgewiesenen Copyrightbestimmungen zu wahren. Alle übrigen Rechte bleiben vorbehalten.

Inhaltsübersicht

	Seite
Textteil	
Vorbemerkungen	2
Schaubild: Monatliche Entwicklung der Ausfuhr Bayerns nach Bestimmungsländergruppen sowie der Einfuhr Bayerns nach Ursprungsländergruppen	4
Tabellenteil	
Ausfuhr	
1. Entwicklung der Ausfuhr Bayerns nach Warengruppen	6
2. Ausfuhr Bayerns nach Warengruppen	8
3. Ausfuhr Bayerns nach Warengruppen und Warenuntergruppen	9
4. Ausfuhr Bayerns nach Erdteilen, Bestimmungsländern und Ländergruppen	13
Einfuhr	
1. Entwicklung der Einfuhr Bayerns nach Warengruppen	18
2. Einfuhr Bayerns nach Warengruppen	20
3. Einfuhr Bayerns nach Warengruppen und Warenuntergruppen	21
4. Einfuhr Bayerns nach Erdteilen, Ursprungsländern und Ländergruppen	25

Vorbemerkungen

Die Außenhandelsstatistik basiert insbesondere auf folgenden **Rechtsgrundlagen**:

- Gesetz über die Statistik für Bundeszwecke (Bundesstatistikgesetz – BStatG) vom 22. Januar 1987 (BGBl I S. 462, 565), zuletzt geändert durch Artikel 3 des Gesetzes vom 7. September 2007 (BGBl I S. 2246),
- Verordnung (EG) Nr. 638/2004 des Europäischen Parlaments und des Rates vom 31. März 2004 über die Gemeinschaftsstatistiken des Warenverkehrs zwischen Mitgliedstaaten und zur Aufhebung der Verordnung (EWG) Nr. 3330/91 des Rates (ABl. EG Nr. L 102 S. 1), geändert durch Verordnung (EG) Nr. 222/2009 des Europäischen Parlaments und des Rates vom 11. März 2009 (ABl. L 87 vom 31.3.2009, S. 160),
- Verordnung (EG) Nr. 1982/2004 der Kommission vom 18. November 2004 zur Durchführung der Verordnung (EG) Nr. 638/2004 des Europäischen Parlaments und des Rates über die Gemeinschaftsstatistiken des Warenverkehrs zwischen Mitgliedstaaten und zur Aufhebung der Verordnungen (EG) Nr. 1901/2000 und (EWG) Nr. 3590/92 der Kommission (ABl. EG Nr. L 343 S. 3), zuletzt geändert durch Verordnung (EU) Nr. 96/2010 der Kommission vom 4. Februar 2010 (ABl. L 34 vom 5.2.2010, S. 1),
- Verordnung (EG) Nr. 471/2009 des Europäischen Parlaments und des Rates vom 6. Mai 2009 über Gemeinschaftsstatistiken des Außenhandels mit Drittländern und zur Aufhebung der Verordnung (EG) Nr. 1172/95 des Rates (ABl. L 152 vom 16.6.2009, S. 23),
- Verordnung (EU) Nr. 92/2010 der Kommission vom 2. Februar 2010 zur Durchführung der Verordnung (EG) Nr. 471/2009 des Europäischen Parlaments und des Rates über Gemeinschaftsstatistiken des Außenhandels mit Drittländern hinsichtlich des Datenaustauschs zwischen den Zollbehörden und den nationalen statistischen Stellen, der Erstellung von Statistiken und der Qualitätsbewertung (ABl. L 31 vom 3.2.2010, S. 4),
- Verordnung (EU) Nr. 113/2010 der Kommission vom 9. Februar 2010 zur Durchführung der Verordnung (EG) Nr. 471/2009 des Europäischen Parlaments und des Rates über Gemeinschaftsstatistiken des Außenhandels mit Drittländern hinsichtlich der Abdeckung des Handels, der Definition der Daten, der Erstellung von Statistiken des Handels nach Unternehmensmerkmalen und Rechnungswährung sowie besonderer Waren oder Warenbewegungen (ABl. L 37 vom 10.2.2010, S. 1),
- Außenhandelsstatistikgesetz (AHStatG) in der im Bundesgesetzblatt Teil III, Gliederungsnummer 7402-1, veröffentlichten bereinigten Fassung, zuletzt geändert durch Artikel 10 des Gesetzes vom 25. April 2007 (BGBl I S. 594),
- Außenhandelsstatistik-Durchführungsverordnung (AHStatDV) in der Fassung der Bekanntmachung vom 29. Juli 1994 (BGBl I S. 1993), zuletzt geändert durch Verordnung vom 24. November 2008 (BGBl I S. 2238).

Gegenstand

Die Außenhandelsstatistik Bayerns stellt den grenzüberschreitenden Warenverkehr Bayerns mit dem Ausland dar.

Seit 1993 gliedert sich die Außenhandelsstatistik wegen der unterschiedlichen Erhebungsformen in die Intrahandelsstatistik (Handel mit den EU-Ländern) und die Extrahandelsstatistik (Handel mit den übrigen Staaten).

Ausland im Sinne der Außenhandelsstatistik ist das Gebiet außerhalb der Bundesrepublik Deutschland.

Erhebungsgebiet

Das Erhebungsgebiet der Außenhandelsstatistik umfaßt das Gebiet des Freistaats Bayern.

Anmeldung

Den Ergebnissen der Außenhandelsstatistik liegen im allgemeinen die Angaben der Einführer und Ausführer zugrunde. Die Anmeldung zur Extrahandelsstatistik erfolgt in der Regel mit den Vordrucken „Einfuhranmeldung“ und „Ausfuhranmeldung“.

Den Ergebnissen der Intrahandelsstatistik liegen die statistischen Anmeldungen der innergemeinschaftlichen Erwerbe und Lieferungen im Sinne des Umsatzsteuergesetzes zugrunde.

Darstellungsform

In der Außenhandelsstatistik wird die Ausfuhr im Spezialhandel und die Einfuhr im Generalhandel dargestellt.

Der **Spezialhandel** enthält im wesentlichen die Waren, die aus der Erzeugung, der Bearbeitung oder Verarbeitung des Erhebungsgebietes stammen und ausgehen.

Er umfaßt die Ausfuhr von Waren

- aus dem freien Verkehr,
- nach zollamtlich bewilligter aktiver Veredelung (Eigen- und Lohnveredelung),
- zur zollamtlich bewilligten passiven Veredelung, auch Ausbesserung.

Für die Ausfuhrstatistik der einzelnen Länder der Bundesrepublik Deutschland bildet der Herstellungsort der Güter das Grundmerkmal. Sind mehrere Orte an der Herstellung beteiligt, so gilt derjenige als Herstellungsort, in dem die Exportware die letzte, wirtschaftlich gerechtfertigte, wesentliche Be- oder Verarbeitung erfahren hat.

Der **Generalhandel** enthält alle in das Erhebungsgebiet eingehenden Waren mit Ausnahme der Waren der Durchfuhr und des Zwischenauslandsverkehrs.

Generalhandel und Spezialhandel enthalten übereinstimmend die unmittelbare Einfuhr von Waren in den freien Verkehr, zur zollamtlich bewilligten aktiven Veredelung (Eigen- und Lohnveredelung), nach zollamtlich bewilligter passiver Veredelung, auch Ausbesserung.

Der Generalhandel unterscheidet sich vom Spezialhandel durch die verschiedene Nachweisung der auf Lager eingeführten ausländischen Waren, und zwar werden nachgewiesen

- im Generalhandel alle Einfuhren auf Lager im Zeitpunkt ihrer Einlagerung,
- im Spezialhandel dagegen nur diejenigen Einfuhren auf Lager, die nicht zur Wiederausfuhr gelangen, zum Zeitpunkt ihrer Einfuhr aus Lager.

Die Einfuhr Bayerns im Generalhandel enthält also nicht nur die Waren, die zum Gebrauch, zum Verbrauch, zur Bearbeitung oder Verarbeitung in Bayern bestimmt sind, sondern auch Waren, die über Bayern als erstes bekanntes Zielland in andere Länder des Bundesgebiets oder wieder ins Ausland weitergeleitet werden.

Für die einzelnen Länder der Bundesrepublik Deutschland können somit – im Gegensatz zu deren Ausfuhr, bei der der Spezialhandel erfaßt wird – die Einfuhren nur im Generalhandel ermittelt werden.

Befreiungen und Vereinfachungen

Im Rahmen der Extrahandelsstatistik sind – bis auf wenige Ausnahmen – Warensendungen von weniger als 1000 Euro von der Anmeldung befreit.

Im Rahmen der Intrahandelsstatistik sind Unternehmen befreit, deren im Intrahandel getätigten jährlichen Versendungen in andere Mitgliedstaaten oder Eingänge aus anderen Mitgliedstaaten jeweils den Wert von 400 000 Euro im Vorjahr oder im laufenden Jahr nicht überschritten haben. Privatpersonen sind in der Intrahandelsstatistik grundsätzlich von der Auskunftsspflicht befreit. Die Befreiungen von 400 000 Euro sind als Zuschätzungen in den Außenhandlungsergebnissen enthalten.

Nicht einbezogen sind ferner Waren, die von ausländischen Streitkräften, die in der Bundesrepublik Deutschland stationiert sind, selbst ausgeführt und eingeführt werden.

Berichtsmonat

Die Ausfuhren und Einfuhren werden im allgemeinen im Monat des Grenzübergangs nachgewiesen. Durch unvermeidbare Aufenthalte bei der Anmeldung, aber auch durch Rückfragen, können in geringem Umfange Ausfuhren und Einfuhren in einer späteren Berichtszeit nachgewiesen sein.

Warensystematiken

Benennung und Gruppierung der Waren in den Tabellen erfolgen seit Berichtsmonat Januar 2002 nach der Gliederung „Warengruppen und -untergruppen der Ernährungswirtschaft und der Gewerblichen Wirtschaft (EGW Rev. 2002)“.

Mengen

Die Mengenangaben (Dezitonne = dt = 100 kg) beziehen sich auf das Eigen- bzw. Reingewicht der Waren.

Werte

Die Werte beziehen sich grundsätzlich auf den Grenzübergangswert, d. h. auf den Wert frei Grenze des Erhebungsgebietes. Bei der Ausfuhr oder Einfuhr nach Veredelung ist stets der volle Warenwert einschließlich der Veredelungskosten und der Vertriebskosten eingesetzt.

Bestimmungs- und Ursprungsgebiete

In der Ausfuhr wird als **Bestimmungsland** das Land nachgewiesen, in dem die Waren gebraucht oder verbraucht, bearbeitet oder verarbeitet werden sollen. Ist das Bestimmungsland nicht bekannt, so gilt das letzte bekannte Land, in das die Waren verbracht werden sollen, als Bestimmungsland.

In der Einfuhr wird als **Ursprungsland** das Land nachgewiesen, in dem die Waren vollständig gewonnen oder hergestellt worden sind oder ihre letzte wesentliche und wirtschaftlich gerechtfertigte Be- oder Verarbeitung erfahren haben. Ist das Ursprungsland nicht bekannt, so tritt an diese Stelle das Versendungsland.

Auf- und Abrundungen

Gelegentlich auftretende Differenzen in den Summen sind auf das Runden der Einzelpositionen zurückzuführen.

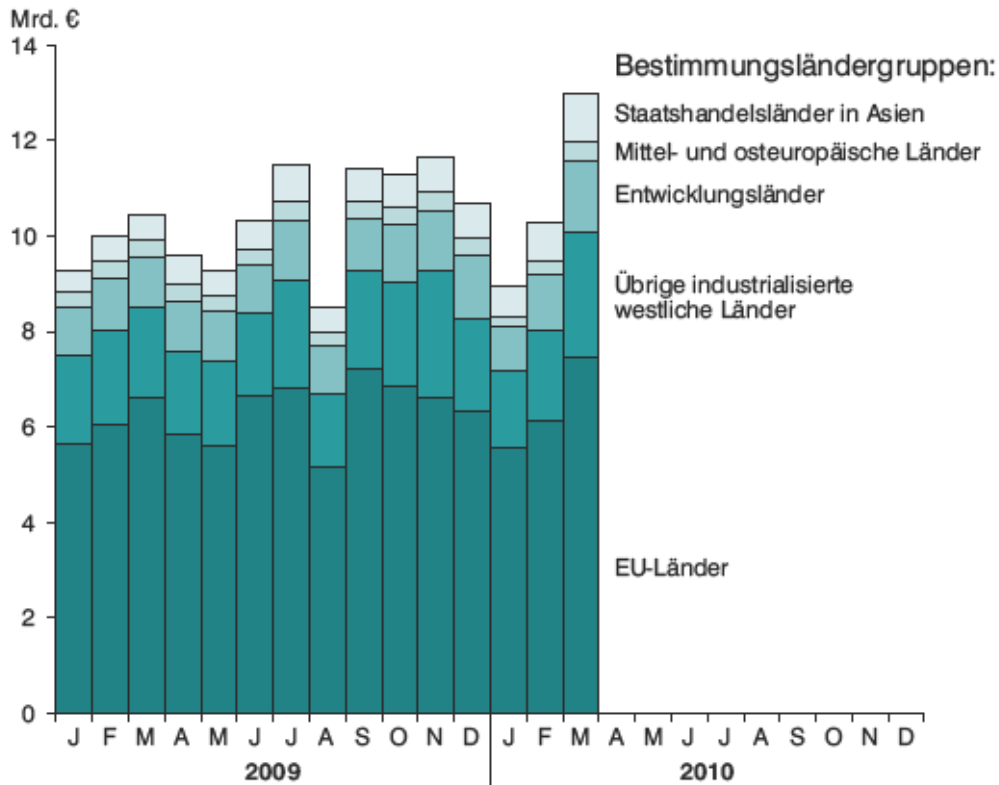
Vorläufige Ergebnisse

Die Angaben für das laufende Jahr stellen vorläufige Ergebnisse dar.

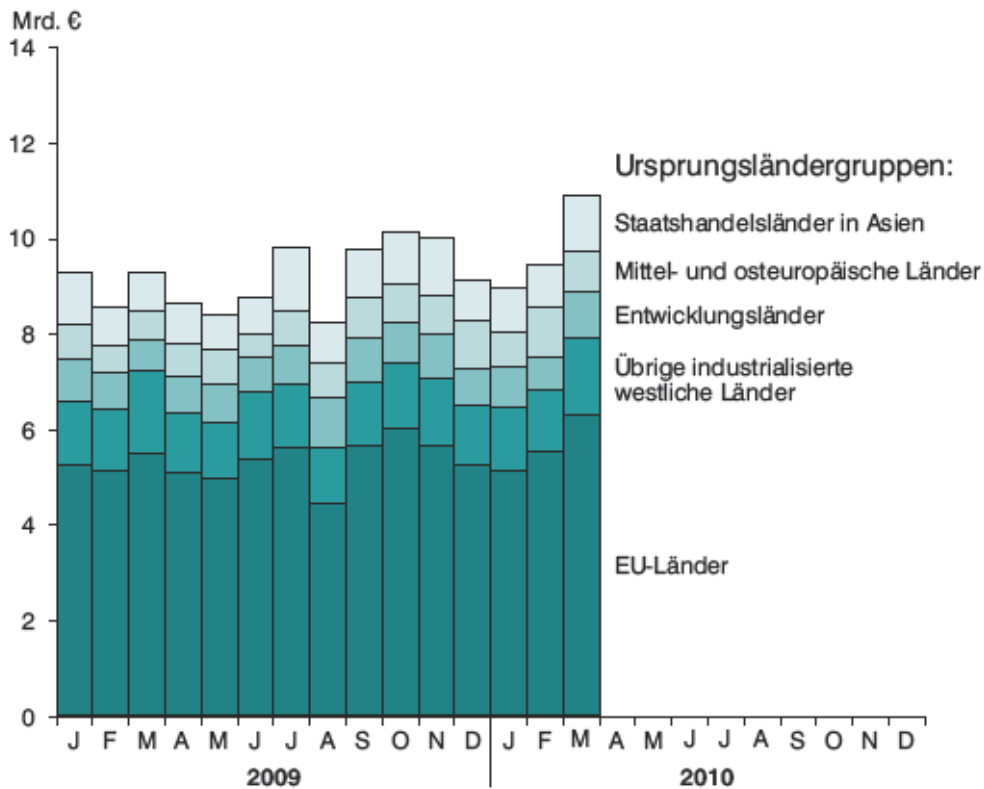
Zeichenerklärung

- 0 = mehr als nichts, aber weniger als die Hälfte der kleinsten in der Tabelle nachgewiesenen Einheit
 - = nichts vorhanden
 - .
- = Zahlenwert unbekannt oder geheimzuhaltend

Monatliche Entwicklung der Ausfuhr Bayerns nach Bestimmungsländergruppen 2009 bis 2010



Monatliche Entwicklung der Einfuhr Bayerns nach Ursprungsländergruppen 2009 bis 2010



Ausfuhr

1. Entwicklung der Ausfuhr Bayerns

Lfd. Nr.	Jahr Monat	Ausfuhr insgesamt	Ernährungswirtschaft				zusammen
			Lebende Tiere ¹⁾	Nahrungsmittel		Genußmittel	
				tierischen Ursprungs	pflanzlichen Ursprungs ²⁾		
1 000 Euro							
1	1992	51 690 424	79 353	2 051 244	977 416	598 921	3 706 935
2	1993	49 710 092	70 538	2 053 464	904 682	511 420	3 540 105
3	1994	54 377 706	55 679	1 994 119	1 037 935	522 176	3 609 910
4	1995	57 994 687	70 286	1 878 104	1 029 413	424 757	3 402 560
5	1996	61 439 344	81 575	1 874 776	1 158 846	562 281	3 677 479
6	1997	70 718 129	70 509	1 948 881	1 340 925	565 085	3 925 400
7	1998	77 375 090	84 757	2 038 085	1 456 200	598 586	4 177 628
8	1999	80 959 795	98 602	2 145 596	1 416 692	748 273	4 409 163
9	2000	92 877 843	129 288	2 235 377	1 519 722	827 085	4 711 473
10	2001	98 300 627	110 682	2 514 397	1 483 868	821 602	4 930 548
11	2002	102 471 896	141 483	2 427 882	1 465 606	699 920	4 734 891
12	2003	106 702 325	120 635	2 590 328	1 481 628	693 701	4 886 292
13	2004	117 493 304	136 018	2 672 589	1 545 231	749 140	5 102 978
14	2005	126 890 995	171 674	2 871 097	1 721 117	799 543	5 563 431
15	2006	140 367 506	142 327	3 149 545	1 913 676	896 718	6 102 266
16	2007	152 448 741	135 328	3 534 306	2 223 828	956 432	6 849 894
17	2008	154 333 267	135 453	3 782 572	2 518 440	1 318 895	7 755 359
18	2009 ^{a)}	123 991 465	119 661	3 229 538	2 150 520	1 074 031	6 573 751
2009^{a)}							
19	Januar	9 277 716	9 439	240 703	160 384	110 092	520 618
20	Februar	10 011 133	13 464	267 236	181 646	98 692	561 038
21	März	10 456 037	7 143	282 427	181 499	99 670	570 739
22	April	9 577 687	14 590	261 980	163 880	68 274	508 723
23	Mai	9 283 027	7 700	247 447	162 329	98 627	516 104
24	Juni	10 318 094	9 492	281 847	180 350	63 489	535 177
25	Juli	11 470 072	7 180	285 165	193 223	98 910	584 478
26	August	8 520 998	12 783	254 186	166 689	69 880	503 538
27	September	11 416 267	8 146	270 836	210 749	69 378	559 110
28	Oktober	11 308 831	9 539	279 480	186 090	66 585	541 695
29	November	11 658 430	9 426	249 084	170 506	88 653	517 669
30	Dezember	10 693 173	10 760	309 145	193 174	141 782	654 861
2010^{a)}							
31	Januar	8 961 775	9 906	248 007	167 138	80 380	505 432
32	Februar	10 297 192	8 459	254 486	170 953	70 911	504 808
33	März	12 994 931	6 749	307 356	207 816	88 517	610 438
34	April						
35	Mai						
36	Juni						
37	Juli						
38	August						
39	September						
40	Oktober						
41	November						
42	Dezember						

¹⁾ Einschl. lebende Tiere zu anderen als Ernährungszwecken.- ²⁾ Einschl. lebende Pflanzen und Erzeugnisse der Ziergärtnerei.

³⁾ Vorläufige Ergebnisse.

2. Ausfuhr Bayerns nach Warengruppen

Warengruppe	Ausfuhr im Berichts- monat	Zu- bzw. Abnahme (-) gegenüber		Ausfuhr seit Jahres- beginn	Zu- bzw. Abnahme (-) gegenüber Vorjahr
		Vor- monat	Vor- jahres- monat		
	1 000 Euro	%		1 000 Euro	%
Ausfuhr insgesamt	12 994 931	26,2	24,3	32 253 897	8,4
Ernährungswirtschaft	610 438	20,9	7,0	1 620 678	- 1,9
Lebende Tiere ¹⁾	6 749	- 20,2	- 5,5	25 114	- 16,4
Nahrungsmittel tierischen Ursprungs	307 356	20,8	8,8	809 849	2,5
Nahrungsmittel pflanz- lichen Ursprungs ²⁾	207 816	21,6	14,5	545 907	4,3
Genußmittel	88 517	24,8	- 11,2	239 808	- 22,3
Gewerbliche Wirtschaft	11 918 351	26,8	27,0	29 406 805	10,3
Rohstoffe	69 898	16,2	40,9	181 264	32,2
Halbwaren	537 486	16,3	80,5	1 384 344	52,3
Fertigwaren	11 310 966	27,4	25,2	27 841 196	8,7
Vorerzeugnisse	963 869	20,6	41,3	2 549 551	23,6
Enderzeugnisse	10 347 097	28,1	23,8	25 291 646	7,4
Rückwaren, Ersatz- lieferungen, andere nicht aufgliederbare Warenverkehre	466 143	19,3	- 6,9	1 226 415	- 14,0

¹⁾ Einschl. lebende Tiere zu anderen als Ernährungszwecken.- ²⁾ Einschl. lebende Pflanzen und Erzeugnisse der Ziergärtnerei.

3. Ausfuhr Bayerns nach Warengruppen und Warenuntergruppen

Nr. d. Systematik	Warengruppe Warenuntergruppe	März	2010	Januar bis März	2010
		dt=100 KG	1000 EUR	dt=100 KG	1000 EUR
1-4	Ernährungswirtschaft				
1	Lebende Tiere				
101	Pferde	292	163	966	1 663
102	Rinder	7 217	1 936	15 877	4 551
103	Schweine	29 899	4 096	108 472	14 590
105	Schafe	-	-	-	-
107	Hausgeflügel	5 148	435	21 809	1 876
109	Lebende Tiere, a.n.g.	11	120	197	2 434
	Summe lebende Tiere	42 567	6 749	147 321	25 114
2	Nahrungsmittel tier. Urspr.				
201	Milch u. Milcherzeugnisse, ausg. Butter und Käse	1 360 153	90 599	3 310 207	230 015
202	Butter u. and. Fettst. aus d. Milch, einschl. Milchstr.fette	11 096	3 890	27 403	9 890
203	Käse	388 950	112 391	1 010 223	295 442
204	Fleisch und Fleischwaren	340 691	91 681	947 663	252 234
206	Fische und Krebstiere, Weichtiere, etc.	3 372	2 394	10 364	6 856
208	Tierische Öle und Fette	17 267	835	62 541	3 500
209	Eier, Eiweiß und Eigelb	15 641	4 127	32 003	8 355
211	Fischmehl, Fleischmehl und ähnliche Erzeugnisse	1 475	97	4 114	291
219	Nahrungsmittel tierischen Ursprungs a.n.g.	16 402	1 342	58 849	3 266
	Summe Nahrungsmittel tierischen Ursprungs	2 155 046	307 356	5 463 367	809 849
3	Nahrungsmittel pfl. Urspr.				
301	Weizen	865 418	11 338	2 312 217	30 759
302	Roggen	18 123	236	36 452	486
303	Gerste	182 021	2 081	403 249	4 780
304	Hafer	10 896	171	22 514	352
305	Maïs	113 271	1 560	182 380	2 540
308	Sorghum, Hirse u. sonstiges Getreide, ausg. Reis	47 325	540	133 580	1 551
309	Reis und Reiserzeugnisse	1 188	152	4 868	611
310	Getreideerzeugnisse, ausgenommen Reiserzeugnisse	113 113	3 769	228 923	7 413
315	Backwaren u. and. Zubereitungen aus Getreide	257 378	37 556	692 196	96 615
316	Malz	82 400	3 659	239 467	10 723
320	Saat- und Pflanzgut, ausg. Ölsaaten u. sonst. Samen etc.	973	397	2 609	931
325	Hülsenfrüchte	3 129	128	10 065	381
335	Grün- und Raufutter	23 258	416	53 554	983
340	Kartoffeln u. Kartoffelerzeug.	267 098	5 737	594 677	12 944
345	Gemüse und sonstige Küchen- gewächse, frisch	45 747	3 043	111 876	7 255
350	Frischobst, ausg. Südfrüchte	6 190	609	20 623	2 387
355	Südfrüchte	-	-	-	-
360	Schalen- und Trockenfrüchte	2 747	1 079	5 871	2 258
370	Gemüsezubereitungen und Gemüsekonserven	66 824	8 253	220 778	24 788
372	Obstzubereitungen und Obst- konserven	19 926	3 849	49 368	9 908
375	Obst- und Gemüsesäfte	19 656	3 248	46 754	8 267
377	Kakao und Kakaoerzeugnisse	30 170	12 449	89 146	39 788
379	Gewürze	2 569	1 040	5 406	2 468
381	Zuckerrüben, Zucker und Zuckererzeugnisse	371 533	24 235	1 130 542	70 339
383	Ölfrüchte	8 411	588	25 282	1 832
385	Pflanzliche Öle und Fette	8 865	5 989	23 113	15 433
389	Ölkuchen	24 774	518	106 862	2 861
393	Kleie, Abfallerzeugnisse zur Viehfütterung und sonstige Futtermittel	528 004	13 844	1 118 821	32 421
395	Nahrungsmittel pflanzlichen Ursprungs, a.n.g.	263 805	58 553	639 742	147 509
396	Lebende Pflanzen und Erzeugnisse der Ziergärtnerei	12 525	2 779	32 769	7 325
	Summe Nahrungsmittel pflanzlichen Ursprungs	3 397 335	207 816	8 543 701	545 907
4	Genußmittel				
401	Hopfen	24 267	26 236	61 319	62 439
402	Kaffee	7 805	3 933	19 744	9 866
403	Tee und Mate	2 353	1 669	5 874	3 838
411	Rohtabak und Tabakerzeugnisse	30 015	29 557	94 724	91 017
421	Bier	349 103	25 459	915 264	64 528

Noch: 3. Ausfuhr Bayerns nach Warengruppen und Warenuntergruppen

Nr. d. Systematik	Warengruppe Warenuntergruppe	März	2010	Januar bis März	2010
		dt=100 KG	1000 EUR	dt=100 KG	1000 EUR
4	G e n u ß m i t t e l				
423	Branntwein	6 021	969	22 195	3 459
425	Wein	2 608	694	48 806	4 661
	Summe Genußmittel	422 172	88 517	1 167 927	239 808
	Summe Ernährungswirtschaft	6 017 120	610 438	15 322 315	1 620 678
5-8	G e w e r b l i c h e W i r t s c h a f t				
5	R o h s t o f f e				
502	Chemiefasern, einschl. Abfälle Seidenraupenkokons etc.	114 413	23 089	307 132	62 189
503	Wolle und andere Tierhaare, roh oder bearb., Reißwolle	404	65	485	110
504	Baumwolle, roh oder bearbeitet Reißbaumwolle, Abfälle	4 114	212	4 403	237
505	Flachs, Hanf, Jute, Hartfasern und sonst. pflanzl. Spinnst.	0	0	2	1
506	Abfälle von Gespinnstwaren, Lumpen und dgl.	31 418	1 147	71 256	2 592
507	Felle zu Pelzwerk, roh	47	23	53	32
508	Felle und Häute, roh, a.n.g.	53 046	6 226	140 075	16 793
511	Rundholz	1 035 176	9 755	2 639 020	23 248
513	Rohkautschuk	12 967	553	29 621	1 202
516	Steinkohle und Steinkohlen- briketts	2 071	31	8 002	114
517	Braunkohle und Braunkohlen- briketts	-	-	15	0
518	Erdöl und Erdgas	-	-	-	-
519	Eisenerze	200	6	240	7
520	Eisen- und manganhaltige Abbrände und Schlacken	483	6	667	9
522	Kupfererze	-	-	-	-
523	Bleierze	-	-	-	-
524	Zinkerze	-	-	-	-
526	Nickelerze	-	-	-	-
528	Erze und Metallaschen, a.n.g.	756	148	1 597	233
529	Bauxit und Kryolith	-	-	-	-
530	Speisesalz und Industriesalz	94 064	1 152	359 190	3 850
532	Steine und Erden, a.n.g.	1 534 961	13 964	3 394 024	33 068
534	Rohstoffe für chemische Erzeugnisse, a.n.g.	31 566	3 722	102 241	9 091
537	Edelsteine, Schmucksteine und Perlen, roh	67	106	192	278
590	Rohstoffe, auch Abfälle a.n.g.	1 124 883	9 692	3 053 479	28 212
	Summe Rohstoffe	4 040 637	69 898	10 111 696	181 264
6	H a l b w a r e n				
602	Rohseide und Seidengarne, Künstl. und synthet. Fäden	92 862	36 582	264 129	101 290
603	Garne aus Chemiefasern	4 754	2 174	14 339	6 508
604	Garne aus Wolle oder anderen Tierhaaren	41	43	169	139
605	Garne aus Baumwolle	4 534	2 334	11 196	5 772
606	Garne aus Flachs, Hanf, Jute, Hartfasern u. dgl.	307	37	310	41
607	Schnittholz	1 007 440	32 457	2 580 138	83 930
608	Halbstoffe aus zellulosehaltigen Faserstoffe	2 013	212	22 678	1 432
609	Kautschuk, bearbeitet	58 309	21 482	147 840	52 404
611	Zement	728 482	3 233	1 307 776	5 935
612	Mineralische Baustoffe, a.n.g.	1 253 555	42 789	2 710 253	101 143
641	Roh Eisen	1 000	34	1 000	34
642	Abfälle und Schrott, aus Eisen oder Stahl	686 281	16 439	2 226 366	55 049
643	Ferrolegerungen	12 182	2 572	30 745	6 895
644	Eisen oder Stahl in Rohformen, Halbzeug aus Eisen oder Stahl	11 254	897	203 305	7 518
645	Aluminium und Aluminiumleg. einschl. Abfälle und Schrott	174 538	23 662	463 765	61 758
646	Kupfer und Kupferlegierungen, einschl. Abfälle und Schrott	52 251	17 830	148 176	48 396
647	Nickel und Nickellegierungen einschl. Abfälle und Schrott	663	377	1 716	954
648	Blei und Bleilegerungen, einschl. Abfälle und Schrott	33	19	1 635	256
649	Zinn und Zinnlegierungen, einschl. Abfälle und Schrott	585	823	1 775	2 103
650	Zink und Zinklegierungen, einschl. Abfälle und Schrott	4 915	595	12 458	1 554
656	Radioaktive Elemente und radioaktive Isotope	0	234	0	361
659	Unedle Metalle, a.n.g.	4 389	3 087	11 514	7 612
661	Fettsäuren, Paraffin, Vaseline und Wachse	45 851	11 020	123 198	30 535
665	Koks und Schmelzkoks, aus Steinkohle oder Braunkohle	476	11	724	17

Noch: 3. Ausfuhr Bayerns nach Warengruppen und Warenuntergruppen

Nr. d. Systematik	Warengruppe Warenuntergruppe	März	2010	Januar bis März	2010
		dt=100 KG	1000 EUR	dt=100 KG	1000 EUR
6	H a l b w a r e n				
667	Rückstände der Erdöl- und Steinkohlenteerdestillation	222 210	4 282	442 150	8 012
669	Mineralölzerzeugnisse	3 867 027	229 018	10 053 982	571 124
671	Teer und Teerdestill.-erzeugn.	359 594	20 602	933 884	47 443
673	Düngemittel	112 993	5 173	273 238	12 734
679	Chemische Halbwaren, a.n.g.	470 964	18 733	1 382 291	51 619
683	Gold für gewerbliche Zwecke	28	179	29	1 111
690	Halbwaren, a.n.g.	11 833	40 555	81 517	110 665
	Summe Halbwaren	9 191 364	537 486	23 452 295	1 384 344
7	F e r t i g w a r e n - V o r e r z e u g n i s s e				
701	Gewebe, Gewirke und Gestricke aus Seide, künstlichen oder synthetischen Fäden	14 811	12 367	43 160	36 010
702	Gewebe, Gewirke und Gestricke aus Chemiefasern	14 698	26 461	36 545	63 061
703	Gewebe, Gewirke und Gestricke aus Wolle o. and. Tierhaaren	610	2 428	1 319	5 021
704	Gewebe, Gewirke und Gestricke aus Baumwolle	2 422	2 448	5 822	6 304
705	Gewebe, Gewirke und Gestricke aus Flachs, Hanf, Jute, etc.	973	1 346	1 777	3 052
706	Leder	21 273	12 117	37 484	24 946
707	Pelzfelle, gegerbt o. zuger.	27	326	87	879
708	Papier und Pappe	1 845 607	111 878	5 027 823	313 312
709	Sperrholz, Span- und Faserplatten, Furnierblätter u. dgl.	229 939	15 516	649 341	42 233
711	Glas	331 751	49 926	917 840	121 392
732	Kunststoffe	936 296	169 794	2 626 994	450 056
734	Farben, Lacke und Kitten	352 206	95 510	806 542	250 897
736	Dextrine, Gelatine und Leime	40 031	7 870	115 054	21 023
738	Sprengstoffe, Schiessbedarf und Zündwaren	2 899	7 701	7 577	21 048
740	Pharmazeutische Grundstoffe	15 105	29 093	37 576	89 745
749	Chemische Vorerzeugn., a.n.g.	350 756	203 248	958 198	542 767
751	Rohre aus Eisen oder Stahl	60 168	15 411	158 078	39 028
753	Stäbe und Profile aus Eisen oder Stahl	268 230	17 553	609 474	40 916
755	Blech aus Eisen oder Stahl	78 665	8 267	208 652	21 610
757	Draht aus Eisen oder Stahl	66 495	3 751	156 982	9 347
759	Eisenbahnoberbaumaterial	429	257	3 759	713
771	Halbzeuge aus Kupfer und Kupferlegierungen	223 056	132 395	605 252	349 086
772	Halbzeuge aus Aluminium	71 366	30 792	180 774	77 125
779	Halbzeuge aus unedlen Metallen, a.n.g.	3 530	3 449	7 525	8 153
781	Halbzeuge aus Edelmetallen	10	1 669	22	3 848
790	Vorerzeugnisse, a.n.g.	3 668	2 295	13 439	7 980
	Summe Fertigwaren-Vorerzeugn.	4 935 021	963 869	13 217 094	2 549 551
B	F e r t i g w a r e n - E n d e r z e u g n i s s e				
801	Bekleidung aus Gewirken oder Gestricken aus:				
801	Seide oder Chemiefasern	2 428	12 062	6 182	31 155
802	Wolle oder and. Tierhaaren	41	292	160	1 356
803	Baumwolle	4 089	10 841	10 059	28 935
804	Bekleidung aus Seide oder Chemiefasern, ausgenommen aus Gewirken od. Gestricken	3 216	11 895	7 591	30 434
805	Bekleidung aus Wolle und anderen Tierhaaren, ausg. aus Gewirken oder Gestricken	324	2 645	869	7 725
806	Bekleidung aus Baumwolle ausg. aus Gewirken oder Gestricken	4 985	17 442	11 230	41 358
807	Bekleidung aus Flachs, Hanf und dgl.	526	3 516	1 139	7 984
801-07	Bekleidung zusammen	15 610	58 693	37 230	148 946
808	Kopfbedeckungen	482	2 550	1 479	7 913
809	Textilherzeugnisse, a.n.g.	132 855	64 012	325 855	159 249
810	Pelzwaren	3	71	13	317
811	Schuhe	5 148	15 686	12 412	39 227
812	Lederwaren und Lederbekleidung (ausg. Schuhe)	3 967	9 656	9 110	23 609
813	Papierwaren	366 359	73 623	1 082 236	211 754
814	Druckerzeugnisse	318 261	74 218	813 975	195 606
815	Holzwaren (ohne Möbel)	267 905	31 712	590 796	74 515
816	Kautschukwaren	59 972	43 489	144 361	110 048
817	Waren aus Stein	49 850	8 383	115 570	21 947
818	Keramische Erzeugnisse, ohne Baukeramik	77 467	41 372	184 841	105 998
819	Glaswaren	333 101	68 216	821 279	174 668
820	Werkzeuge, Schneidwaren und Ebbestecke aus unedlen Met.	11 175	49 259	28 236	124 995
823	Waren aus Kupfer und Kupferlegierungen	23 972	19 740	57 973	46 436

Noch: 3. Ausfuhr Bayerns nach Warengruppen und Warenuntergruppen

Nr. d. Systematik	Warengruppe Warenuntergruppe	März	2010	Januar bis März	2010
		dt=100 KG	1000 EUR	dt=100 KG	1000 EUR
B Fertigerwaren - Enderzeugnisse					
829	Eisen-, Blech und Metallwaren, a.n.g.	505 272	251 791	1 341 686	641 561
831	Waren aus Wachs oder Fetten	10 582	6 503	32 833	18 699
832	Waren aus Kunststoffen	771 933	338 787	2 056 377	886 252
833	Fotochemische Erzeugnisse	5 245	3 021	14 714	7 976
834	Pharmazeutische Erzeugnisse	17 306	147 521	49 009	431 534
835	Duftstoffe und Körperpflege-mittel	91 680	60 408	247 009	162 588
839	Chemische Enderzeugn., a.n.g.	528 942	119 375	1 384 645	312 270
841	Kraftmaschinen (ohne Motoren für Ackerschlepper, Luft- und Straßenfahrzeuge)	40 859	157 029	84 727	285 805
842	Pumpen und Kompressoren	97 378	176 755	244 514	470 072
843	Armaturen	18 957	74 790	41 576	172 440
844	Lager, Getriebe, Zahnräder und Antriebsselemente	261 558	282 187	661 915	723 050
845	Hebezeuge und Fördermittel	202 193	159 870	434 116	381 129
846	Landwirtschaftliche Maschinen (einschl. Ackerschlepper)	98 588	90 606	164 404	150 598
847	Maschinen für das Textil-, Bekleidungs- und Ledergewerbe	16 036	33 176	38 941	73 976
848	Maschinen für das Ernährungs-gewerbe und die Tabakverarb.	13 501	39 080	39 908	112 651
849	Bergwerks-, Bau- und Baustoff-maschinen	112 215	70 544	249 817	150 667
850	Guss- und Walzwerkstechnik	530	1 253	1 195	4 017
851	Maschinen für die Be- und Verarbeitung von Kautschuk oder Kunststoffen	56 254	96 013	136 491	221 024
852	Werkzeugmaschinen	54 367	118 225	133 539	315 512
853	Büromaschinen und automatische Datenverarbeitungs-maschinen	38 711	252 934	99 358	650 947
854	Maschinen für das Papier- und Druckgewerbe	29 927	61 560	71 271	129 679
859	Maschinen, a.n.g.	233 349	550 285	509 652	1 223 458
841-59	Maschinen zusammen	1 274 422	2 164 309	2 911 423	5 065 024
860	Sportgeräte	12 216	13 287	28 459	32 509
861	Geräte zur Elektrizitäts-erzeugung und -verteilung	316 163	816 730	808 772	2 067 995
862	Elektrische Lampen und Leuchten	47 828	67 727	123 155	173 511
863	Nachrichtentechnische Geräte und Einrichtungen	9 800	106 025	20 370	253 082
864	Rundfunk- und Fernsehgeräte, phono- u. videotecn. Geräte	17 628	73 578	43 300	188 486
865	Elektronische Bauelemente	15 702	198 221	37 018	551 911
869	Elektrotechnische Erzeugnisse, a.n.g.	145 251	204 168	396 270	532 880
871	Medizinische Geräte und orthopädische Vorrichtungen	33 424	383 767	86 894	966 238
872	Mess-, steuerungs- und regelungstechnische Erzeugnisse	30 011	313 488	73 480	789 455
873	Optische und fotografische Geräte	2 163	42 991	5 744	116 818
874	Uhren	350	12 402	1 087	40 912
875	Möbel	147 871	109 082	400 688	291 798
876	Musikinstrumente	758	3 736	2 220	9 545
877	Spielwaren	23 745	24 531	60 225	64 741
878	Schmuckwaren, Gold- und Silberschmiedewaren	83	19 441	287	34 189
881	Schienenfahrzeuge	54 325	177 945	95 452	282 587
882	Wasserfahrzeuge	9 688	13 195	18 803	23 764
883	Luftfahrzeuge	2 643	205 732	7 174	564 008
884	Fahrgestelle, Karosserien, Motoren, Teile und Zubehör für Kraftfahrzeuge u. dgl.	757 146	848 610	1 924 449	2 209 591
885	Personenkraftwagen und Wohnmobile	1 717 538	2 682 020	4 062 851	6 241 478
886	Busse	8 469	3 684	18 817	9 346
887	Lastkraftwagen und Spezialfahrzeuge	227 896	94 704	541 586	219 275
888	Fahrräder	2 999	7 040	7 393	17 314
889	Fahrzeuge, a.n.g.	163 234	80 909	361 907	179 447
891	Vollständige Fabrikations-anlagen	27 842	51 421	55 116	106 436
896	Enderzeugnisse, a.n.g.	47 974	140 269	145 939	353 198
	Summe Fertigwaren-Enderzeugnisse	8 694 260	10 347 097	21 590 518	25 291 646
	Summe Fertigwaren	13 629 281	11 310 966	34 807 613	27 841 196
	Summe Gewerbliche Wirtschaft	26 861 281	11 918 351	68 371 603	29 406 805
901	Rückwaren	-	-	-	-
903	Ersatzlieferungen	-	-	-	-
904	Andere nicht aufgliederbare Warenverkehrs	2 232 895	466 143	5 738 591	1 226 415
Summe insgesamt		35 111 296	12 994 931	89 432 509	32 253 897

4. Ausfuhr Bayerns nach Erdteilen, Bestimmungsländern und Ländergruppen

Nr. des Landes	Erdteil Bestimmungsland Ländergruppe	März	2010	Januar bis März	2010
		dt=100 KG	1000 EUR	dt=100 KG	1000 EUR
E u r o p a					
001	Frankreich	2 281 731	946 170	6 195 785	2 525 672
003	Niederlande	2 642 390	663 815	6 561 850	1 455 407
005	Italien	4 767 292	982 331	12 455 180	2 538 770
006	Vereinigtes Königreich	1 060 608	807 139	2 860 386	2 182 462
007	Irland	55 421	60 925	159 462	141 620
008	Dänemark	222 084	101 916	594 732	285 441
009	Griechenland	217 620	79 130	585 802	201 138
010	Portugal	173 919	133 695	436 982	303 920
011	Spanien	778 071	460 892	2 078 803	1 273 176
013	Schweden	302 524	220 898	823 845	592 256
014	Finnland	219 738	91 618	568 715	254 468
015	Österreich	9 093 723	1 139 650	23 756 396	2 904 489
017	Belgien	1 756 643	435 400	3 989 985	1 101 198
018	Luxemburg	286 961	45 757	924 597	112 503
020	Ceuta	90	168	268	496
023	Melilla	625	218	1 139	698
024	Island	1 982	1 476	5 744	5 456
028	Norwegen	85 945	87 032	224 902	231 679
037	Liechtenstein	22 060	17 443	51 823	46 070
039	Schweiz	1 697 405	447 801	4 005 443	1 119 825
041	Färöer	160	177	322	384
043	Andorra	483	311	1 722	1 414
044	Gibraltar	2	3	19	40
045	Heiliger Stuhl	-	-	-	-
046	Malta	6 218	4 940	14 514	12 097
047	San Marino	1 498	426	3 267	1 223
052	Türkei	265 805	168 248	708 825	412 325
053	Estland	18 526	9 996	48 974	25 930
054	Lettland	21 324	8 063	58 781	22 486
055	Litauen	43 039	15 297	97 212	36 530
060	Polen	1 226 519	309 934	2 912 393	813 560
061	Tschechische Republik	1 618 748	405 870	4 022 021	1 044 159
063	Slowakei	403 797	150 649	995 126	346 890
064	Ungarn	468 780	216 025	1 222 690	519 573
066	Rumänien	281 477	99 418	782 983	274 647
068	Bulgarien	67 486	23 683	176 597	58 716
070	Albanien	6 032	3 313	15 980	6 975
072	Ukraine	62 462	46 807	137 419	102 578
073	Weißrussland (Belarus)	30 835	18 221	65 390	41 826
074	Republik Moldau	5 170	2 386	11 653	4 816
075	Russische Föderation	344 811	242 445	800 546	524 979
076	Georgien	6 742	5 077	13 912	8 721
077	Armenien	821	682	2 648	3 212
078	Aserbaidschan	6 418	7 987	23 878	13 176
079	Kasachstan	14 352	12 532	34 001	23 009
080	Turkmenistan	3 894	2 617	8 850	4 464
081	Usbekistan	2 850	2 713	11 177	11 014
082	Tadschikistan	604	273	961	549
083	Kirgisistan	2 988	334	4 416	730
091	Slowenien	243 193	51 803	538 136	133 108
092	Kroatien	102 810	27 956	254 848	69 115
093	Bosnien und Herzegowina	29 408	6 862	71 944	19 190
094	Serbien und Montenegro	-	-	-	-
095	Kosovo	15 806	3 168	35 567	8 224
096	Mazedonien	15 294	4 979	36 066	12 938
097	Montenegro	3 391	758	7 039	1 637
098	Serbien	56 486	18 371	140 582	45 296
600	Zypern	13 809	12 009	37 879	30 497
Summe Europa		31 058 868	8 607 806	79 580 173	21 912 769
A f r i k a					
204	Marokko	23 170	18 569	58 344	45 050
208	Algerien	36 216	16 177	88 502	40 780
212	Tunesien	18 801	21 150	59 905	60 467
216	Libyen	12 394	10 259	56 953	27 727
220	Ägypten	86 986	56 483	196 431	125 400
224	Sudan	2 742	4 516	6 613	10 975
228	Mauretanien	970	224	1 326	452
232	Mali	318	186	1 147	596
236	Burkina Faso	158	173	832	512
240	Niger	172	44	382	183
244	Tschad	410	215	623	602
247	Kap Verde	53	18	124	287
248	Senegal	491	629	1 517	1 538
252	Gambia	263	50	590	150
257	Guinea-Bissau	0	0	9	25
260	Guinea	614	276	835	436
264	Sierra Leone	88	15	183	44
268	Liberia	268	356	704	405
272	Elfenbeinküste	2 928	1 469	5 767	3 390
276	Ghana	3 106	1 736	9 269	5 127
280	Togo	1 729	280	4 541	785
284	Benin	3 486	400	6 929	868
288	Nigeria	19 786	9 217	45 843	22 437

Noch: 4. Ausfuhr Bayerns nach Erdteilen, Bestimmungsländern und Ländergruppen

Nr. des Landes	Erdteil Bestimmungsland Ländergruppe	März	2010	Januar bis März	2010
		dt=100 KG	1000 EUR	dt=100 KG	1000 EUR
A f r i k a					
302	Kamerun	2 563	1 163	5 620	2 627
306	Zentralafrikanische Republik	12	43	28	121
310	Aquatoria lguinea	489	220	1 565	491
311	Sao Tome und Principe	0	0	0	0
314	Gabun	260	119	1 036	488
318	Republik Kongo	749	267	1 586	520
322	Demokratische Republik Kongo	952	803	2 752	1 536
324	Ruanda	64	222	91	410
328	Burundi	69	98	359	420
329	St. Helena u. zugehör. Geb.	0	0	0	0
330	Angola	2 138	2 559	7 027	4 766
334	Athiopien	760	670	2 158	1 686
336	Eritrea	135	903	336	1 004
338	Dschibuti	40	61	51	117
342	Somalia	5	185	5	185
346	Kenia	4 534	3 116	9 208	7 700
350	Uganda	197	777	1 159	2 568
352	Tansania	1 146	425	2 323	3 190
355	Seyschellen u. zugehör. Geb.	85	82	274	184
357	Brit.Territorium im Ind.Ozean	-	-	-	-
366	Mosambik	478	1 547	512	1 685
370	Madagaskar	566	497	954	635
373	Mauritius	719	1 016	2 355	2 274
375	Komoren	250	19	504	41
377	Mayotte	3	3	8	13
378	Sambia	81	219	220	355
382	Simbabwe	119	75	329	435
386	Malawi	4	35	813	3 218
388	Südafrika	136 068	122 892	318 710	262 722
389	Namibia	2 503	491	9 831	1 316
391	Botsuana	3	24	381	283
393	Swasiland	2	5	3	8
395	Lesotho	-	-	0	2
	Summe Afrika	370 143	280 981	917 568	649 233
A m e r i k a					
400	USA	824 822	1 187 373	1 880 074	2 672 533
404	Kanada	96 984	130 803	228 824	299 421
406	Grönland	627	30	850	506
408	St. Pierre und Miquelon	166	19	166	19
412	Mexiko	61 552	75 951	162 472	194 383
413	Bermuda	10	32	85	278
416	Guatemala	2 581	2 400	6 744	6 020
421	Belize	12	10	16	29
424	Honduras	1 346	1 528	3 484	3 816
428	El Salvador	444	921	1 470	2 304
432	Nicaragua	198	349	548	1 060
436	Costa Rica	1 940	2 365	5 825	6 181
442	Panama	2 498	3 315	5 981	6 584
446	Anguilla	-	-	-	-
448	Kuba	2 715	691	6 574	1 521
449	St. Christoph(St. Kitts)-Nevis	25	81	25	82
452	Haiti	100	40	508	213
453	Bahamas	392	500	713	1 109
454	Turks- und Caicosinseln	-	-	1	0
456	Dominikanische Republik	2 338	3 535	5 680	7 341
457	Amerikan. Jungferninseln	0	0	343	243
459	Antigua und Barbuda	1	6	20	32
460	Dominica	13	2	14	4
463	Kaimaninseln	89	282	286	1 210
464	Jamaika	89	214	619	886
465	St. Lucia	1	3	135	180
467	St. Vincent und die Grenadinen	44	53	64	112
468	Britische Jungferninseln	222	59	628	157
469	Barbados	146	183	277	383
470	Montserrat	0	0	0	0
472	Trinidad und Tobago	1 612	1 863	5 307	7 241
473	Grenada	0	0	1	3
474	Aruba	48	36	103	99
478	Niederländische Antillen	285	292	3 337	2 820
480	Kolumbien	14 296	12 058	31 906	29 302
484	Venezuela	4 873	7 306	11 279	15 539
488	Guyana	1	3	14	12
492	Suriname	736	642	863	820
500	Ecuador	3 683	3 943	8 949	8 747
504	Peru	11 223	9 680	26 138	22 417
508	Brasilien	108 946	108 974	256 796	264 037
512	Chile	25 200	17 022	65 317	50 852
516	Bolivien	775	654	1 174	1 310
520	Paraguay	933	551	2 371	2 240
524	Uruguay	1 860	1 824	4 551	3 446
528	Argentinien	19 508	28 296	56 723	63 464

Noch: 4. Ausfuhr Bayerns nach Erdteilen, Bestimmungsländern und Ländergruppen

Nr. des Landes	Erdteil Bestimmungsland Ländergruppe	März	2010	Januar bis März	2010
		dt=100 KG	1000 EUR	dt=100 KG	1000 EUR
A m e r i k a					
529	Falklandinseln	-	-	0	2
	Sunne Amerika	1 193 334	1 603 890	2 787 156	3 678 957
A s i e n					
604	Libanon	13 823	7 168	32 962	16 521
608	Syr ien	14 272	6 124	37 320	19 937
612	Irak	11 930	4 378	36 796	13 132
616	Iran	50 335	41 514	108 999	91 998
624	Israel	59 138	38 068	171 108	91 490
625	Besetzte paläst.in.Gebiete	173	279	346	626
626	Osttimor	-	-	-	-
628	Jordanien	18 333	4 399	40 516	14 753
632	Saudi-Arabien	119 753	63 084	280 529	137 879
636	Kuwait	20 740	12 256	44 651	34 470
640	Bahrain	9 963	3 935	29 867	7 831
644	Katar	7 718	9 057	37 489	22 990
647	Vereinigte Arabische Emirate	160 489	78 333	411 088	189 340
649	Oman	7 179	7 669	18 101	15 798
653	Jemen	854	848	2 386	3 058
660	Afghanistan	25 097	2 981	66 126	8 534
662	Pakistan	42 656	18 993	81 156	39 651
664	Indien	139 218	116 850	342 344	294 335
666	Bangladesch	9 329	10 906	23 606	18 499
667	Malediven	64	140	546	644
669	Sri Lanka	4 273	1 473	14 194	4 015
672	Nepal	481	124	1 206	667
675	Bhutan	1	1	50	27
676	Myanmar	599	264	1 195	1 020
680	Thailand	39 814	35 334	107 691	86 251
684	Laos	5	32	3 223	5 018
690	Vietnam	12 253	16 190	27 479	31 268
696	Kambodscha	4	24	67	182
700	Indonesien	25 239	20 000	65 174	55 015
701	Malaysia	86 596	71 090	241 352	188 880
703	Brunei	497	857	1 184	1 689
706	Singapur	84 900	131 449	206 722	307 613
708	Philippinen	12 209	15 855	27 035	38 280
716	Mongolei	1 214	457	3 327	3 398
720	Volksrepublik China	647 405	984 313	1 720 641	2 432 969
724	Nordkorea	1	3	5	20
728	Südkorea	149 215	174 259	313 927	386 685
732	Japan	246 404	268 304	638 350	631 076
736	Taiwan	66 284	101 514	150 074	229 108
740	Hongkong	112 838	89 471	273 823	207 700
743	Macau	337	687	496	999
	Sunne Asien	2 201 634	2 338 679	5 563 149	5 633 366
A u s t r a l i e n - O z e a n i e n					
800	Australien	127 520	139 603	354 172	335 783
801	Papua-Neuguinea	18	38	22	67
803	Nauru	-	-	-	-
804	Neuseeland	10 068	14 399	27 888	29 136
806	Salomonen	-	-	16	18
807	Tuvalu	-	-	-	-
809	Neukaledonien u. zugehör. Geb.	502	906	3 107	2 505
811	Wallis und Futuna	-	-	2	1
812	Kiribati	-	-	-	-
813	Pitcairn	-	-	-	-
815	Fidschi	206	333	417	386
816	Vanuatu	0	0	16	16
817	Tonga	-	-	-	-
819	Samoa	3	27	4	46
820	Nördl. Marianen	-	-	-	-
822	Französisch-Polynesien	93	195	585	631
823	Föder. Staaten v. Mikronesien	-	-	-	-
824	Marshall-Inseln	0	4	0	4
825	Palau	-	-	-	-
830	Amerikanisch-Samoa	-	-	-	-
831	Guam	0	0	87	147
832	Amerik. Überseeinseln, kleinere	-	-	-	-
833	Kokosinseln (Kee linginseln)	-	-	-	-
834	Weihnachtsinsel	-	-	-	-
835	Heard und McDonaldinseln	-	-	-	-
836	Norfolkinsel	-	-	-	-
837	Cookinseln	-	-	-	-
838	Niue	-	-	-	-
839	Tokelauinseln	-	-	-	-
891	Antarktis	-	-	-	-
892	Bouvetinsel	-	-	-	-
893	Südgeorg. u. d. Süd l. Sandwichins	-	-	-	-

Noch: 4. Ausfuhr Bayerns nach Erdteilen, Bestimmungsländern und Ländergruppen

Nr. des Landes	Erdteil Bestimmungsland Ländergruppe	März dt=100 KG	2010 1000 EUR	Januar bis März dt=100 KG	2010 1000 EUR
A u s t r a l i e n - O z e a n i e n					
894	Französische Südgebiete	52	30	100	96
	Sunne Australien-Ozeanien	138 464	155 535	386 415	368 836
V e r s c h i e d e n e s					
950	Schiffs- u. Luftfahrzeugbedarf	148 853	8 039	198 049	10 736
958	Nicht ermittelte Länder	-	-	-	-
	Sunne Verschiedenes	148 853	8 039	198 049	10 736
	S u m m e I n s g e s a m t	35 111 296	12 994 931	89 432 509	32 253 897
I n d u s t r i a l . w e s t l . L ä n d e r					
davon					
	EU-Länder	28 271 640	7 477 025	72 899 825	19 190 713
	dar. Euro-Länder	22 940 525	5 258 785	59 299 211	13 334 953
	EFTA-Länder	1 807 391	553 751	4 287 912	1 403 029
	Übrige europäische Länder	268 663	169 550	715 562	416 580
	USA und Kanada	921 806	1 318 176	2 108 898	2 971 954
	Übrige Länder	520 060	545 198	1 339 118	1 258 717
	Sunne Industrial. westl. Länder	31 789 560	10 063 700	81 351 315	25 240 993
M i t t e l - u . o s t e u r o p . L ä n d e r					
		711 174	407 480	1 676 875	902 447
	Sunne Mittel-u.osteurop. Länder	711 174	407 480	1 676 875	902 447
E n t w i c k l u n g s l ä n d e r					
davon in					
	Afrika	234 075	158 089	598 859	386 512
	Amerika	271 528	285 714	678 257	707 002
	Asien	1 294 357	1 069 413	3 173 348	2 534 635
	Ozeanien	875	1 533	4 355	3 917
	Sunne Entwicklungsländer	1 800 836	1 514 750	4 454 819	3 632 066
S t a a t s h a n d e l s l ä n d e r i n A s i e n					
		660 873	1 000 963	1 751 451	2 467 655
	Sunne Staatshandelsländer in Asien	660 873	1 000 963	1 751 451	2 467 655
T i g e r l ä n d e r					
		577 591	639 828	1 386 982	1 501 220
	Sunne Tigerländer	577 591	639 828	1 386 982	1 501 220

Einfuhr

1. Entwicklung der Einfuhr Bayerns

Lfd. Nr.	Jahr Monat	Einfuhr insgesamt	Ernährungswirtschaft				zusammen
			Lebende Tiere ¹⁾	Nahrungsmittel		Genußmittel	
				tierischen Ursprungs	pflanzlichen Ursprungs ²⁾		
1 000 Euro							
1	1992	48 375 723	55 797	892 219	1 942 629	407 166	3 297 812
2	1993	43 873 032	37 993	836 072	1 785 987	317 133	2 977 184
3	1994	48 150 346	35 360	945 964	2 014 878	363 060	3 359 262
4	1995	49 970 956	22 172	972 749	1 961 183	396 575	3 352 680
5	1996	53 983 042	29 806	1 055 389	2 161 732	430 213	3 677 140
6	1997	60 627 079	21 749	1 094 308	2 273 089	517 107	3 906 253
7	1998	65 558 165	24 724	1 134 976	2 423 666	642 251	4 225 616
8	1999	69 211 848	27 464	1 061 632	2 356 450	694 828	4 140 373
9	2000	85 033 916	26 501	1 198 090	2 457 560	683 849	4 365 999
10	2001	89 765 445	15 479	1 391 505	2 570 333	728 102	4 705 419
11	2002	85 725 937	20 861	1 257 809	2 722 455	696 773	4 697 897
12	2003	87 489 495	22 521	1 380 982	2 893 595	706 017	5 003 115
13	2004	93 975 640	24 997	1 507 596	2 794 588	708 025	5 035 206
14	2005	99 242 471	34 496	1 704 438	2 976 732	807 506	5 523 172
15	2006	115 935 077	39 162	1 743 860	3 238 600	869 678	5 891 300
16	2007	123 754 913	39 455	1 936 069	3 640 050	880 147	6 495 721
17	2008	129 468 096	51 732	2 035 829	3 952 956	787 886	6 828 404
18	2009 ^{a)}	109 943 275	40 020	1 901 858	3 502 688	773 056	6 217 621
2009^{a)}							
19	Januar	9 289 626	3 407	180 405	296 250	69 044	549 106
20	Februar	8 547 430	4 817	142 422	259 305	75 039	481 583
21	März	9 280 749	3 165	145 927	273 341	52 871	475 304
22	April	8 629 443	3 619	155 208	328 829	53 026	540 682
23	Mai	8 399 784	3 016	144 599	306 645	59 087	513 347
24	Juni	8 753 368	2 907	138 477	297 563	62 616	501 563
25	Juli	9 805 416	2 358	153 184	313 131	76 485	545 158
26	August	8 221 472	3 490	157 026	277 606	46 979	485 101
27	September	9 770 484	3 550	159 302	298 723	49 852	511 427
28	Oktober	10 136 703	4 241	169 127	319 698	55 676	548 742
29	November	9 986 404	2 382	179 303	254 157	107 727	543 570
30	Dezember	9 122 395	3 067	176 879	277 441	64 653	522 040
2010^{a)}							
31	Januar	8 966 036	3 391	134 581	360 929	53 493	552 393
32	Februar	9 446 991	3 715	145 890	298 309	64 549	512 462
33	März	10 876 541	5 028	172 120	314 943	72 982	565 072
34	April						
35	Mai						
36	Juni						
37	Juli						
38	August						
39	September						
40	Oktober						
41	November						
42	Dezember						

¹⁾ Einschl. lebende Tiere zu anderen als Ernährungszwecken.- ²⁾ Einschl. lebende Pflanzen und Erzeugnisse der Ziergärtnerei.

^{a)} Vorläufige Ergebnisse.

2. Einfuhr Bayerns nach Warengruppen

Warengruppe	Einfuhr im Berichts- monat	Zu- bzw. Abnahme (-) gegenüber		Einfuhr seit Jahres- beginn	Zu- bzw. Abnahme (-) gegenüber Vorjahr
		Vor- monat	Vor- jahres- monat		
	1 000 Euro	%		1 000 Euro	%
Einfuhr insgesamt	10 876 541	15,1	17,2	29 289 569	8,0
Ernährungswirtschaft	565 072	10,3	18,9	1 629 928	8,2
Lebende Tiere ¹⁾	5 028	35,3	58,9	12 134	6,5
Nahrungsmittel tierischen Ursprungs	172 120	18,0	17,9	452 590	- 3,4
Nahrungsmittel pflanz- lichen Ursprungs ²⁾	314 943	5,6	15,2	974 180	17,5
Genußmittel	72 982	13,1	38,0	191 024	- 3,0
Gewerbliche Wirtschaft	9 412 601	15,6	19,4	25 236 053	10,0
Rohstoffe	977 943	- 9,5	43,5	3 029 127	17,0
Halbwaren	432 075	29,6	34,2	1 109 591	24,3
Fertigwaren	8 002 584	18,9	16,4	21 097 335	8,4
Vorerzeugnisse	865 190	21,8	36,2	2 305 613	26,8
Enderzeugnisse	7 137 394	18,6	14,3	18 791 722	6,5
Rückwaren, Ersatz- lieferungen, andere nicht aufgliederbare Warenverkehre	898 868	13,7	- 2,8	2 423 587	- 9,3

¹⁾ Einschl. lebende Tiere zu anderen als Ernährungszwecken.- ²⁾ Einschl. lebende Pflanzen und Erzeugnisse der Ziergärtnerei.

3. Einfuhr Bayerns nach Warengruppen und Warenuntergruppen

Nr. d. Systematik	Warengruppe Warenuntergruppe	März	2010	Januar bis März	2010
		dt=100 KG	1000 EUR	dt=100 KG	1000 EUR
1-4	Ernährungswirtschaft				
1	Lebende Tiere				
101	Pferde	215	237	346	353
102	Rinder	4 828	1 179	18 770	4 721
103	Schweine	653	270	3 559	1 068
105	Schafe	-	-	170	17
107	Hausgeflügel	21 583	2 657	43 285	4 333
109	Lebende Tiere, a.n.g.	48	685	91	1 643
	Summe lebende Tiere	27 326	5 028	66 221	12 134
2	Nahrungsmittel tier. Urspr.				
201	Milch u. Milcherzeugnisse, ausg. Butter und Käse	868 559	42 080	2 302 751	102 199
202	Butter u. and. Fettst. aus d. Milch, einschl. Milchstr.fette	13 380	3 505	35 990	9 629
203	Käse	131 948	62 657	349 573	158 306
204	Fleisch und Fleischwaren	119 241	40 987	390 548	123 988
206	Fische und Krebstiere, Weichtiere, etc.	28 889	11 705	66 615	28 850
208	Tierische Öle und Fette	3 078	406	9 701	1 370
209	Eier, Eiweiß und Eigelb	45 925	8 223	109 581	20 555
211	Fischmehl, Fleischmehl und ähnliche Erzeugnisse	5 226	324	17 909	703
219	Nahrungsmittel tierischen Ursprungs a.n.g.	5 710	2 232	18 085	6 991
	Summe Nahrungsmittel tierischen Ursprungs	1 221 956	172 120	3 300 752	452 590
3	Nahrungsmittel pfl. Urspr.				
301	Weizen	269 535	4 269	818 900	12 529
302	Roggen	18 889	202	33 392	393
303	Gerste	57 616	856	113 768	1 587
304	Hafer	9 029	121	13 647	178
305	Mais	37 861	4 163	147 975	19 230
308	Sorghum, Hirse u. sonstiges Getreide, ausg. Reis	9 808	487	29 092	1 484
309	Reis und Reiserzeugnisse	22 523	1 543	60 906	4 300
310	Getreideerzeugnisse, ausgenommen Reiserzeugnisse	41 612	1 441	118 404	4 347
315	Backwaren u. and. Zubereitungen aus Getreide	215 940	28 143	502 849	67 345
316	Malz	29 612	1 290	76 142	3 314
320	Saat- und Pflanzgut, ausg. Ölsaaten u. sonst. Samen etc.	4 744	1 005	10 580	2 283
325	Hülsenfrüchte	2 179	181	6 539	659
335	Grün- und Raufutter	9 685	195	17 970	384
340	Kartoffeln u. Kartoffelerzeug.	88 989	4 291	194 246	9 892
345	Gemüse und sonstige Küchen- gewächse, frisch	387 948	51 827	1 353 733	162 262
350	Frischobst, ausg. Südfrüchte	295 587	25 511	870 079	82 879
355	Südfrüchte	275 490	19 208	1 259 378	87 027
360	Schalen- und Trockenfrüchte	13 467	4 070	40 488	12 848
370	Gemüsezubereitungen und Gemüsekonserven	167 305	19 701	470 857	55 213
372	Obstzubereitungen und Obst- konserven	93 550	9 798	243 547	26 602
375	Obst- und Gemüsesäfte	80 052	7 558	239 857	22 743
377	Kakao und Kakaoerzeugnisse	31 422	12 330	99 294	37 300
379	Gewürze	12 249	3 564	41 144	10 757
381	Zuckerrüben, Zucker und Zuckererzeugnisse	178 077	10 560	480 218	33 458
383	Ölfrüchte	135 376	5 629	402 300	16 347
385	Pflanzliche Öle und Fette	121 277	11 256	370 868	32 209
389	Ölkuchen	211 349	5 511	1 048 692	29 023
393	Kleie, Abfallerzeugnisse zur Viehfütterung und sonstige Futtermittel	405 243	7 339	759 320	19 471
395	Nahrungsmittel pflanzlichen Ursprungs, a.n.g.	413 722	49 533	1 424 628	164 959
396	Lebende Pflanzen und Erzeugnisse der Ziergärtnerei	93 841	23 361	196 418	53 157
	Summe Nahrungsmittel pflanzlichen Ursprungs	3 733 976	314 943	11 445 229	974 180
4	Genußmittel				
401	Hopfen	11 916	6 951	25 990	14 389
402	Kaffee	16 828	6 410	44 045	16 060
403	Tee und Mate	15 169	2 378	36 577	5 045
411	Rohtabak und Tabakerzeugnisse	36 704	15 321	80 569	31 960
421	Bier	17 776	911	41 513	1 926

Noch: 3. Einfuhr Bayerns nach Warengruppen und Warenuntergruppen

Nr. d. Systematik	Warengruppe Warenuntergruppe	März	2010	Januar bis März	2010
		dt=100 KG	1000 EUR	dt=100 KG	1000 EUR
4	Genußmittel				
423	Branntwein	125 800	19 189	380 931	52 548
425	Wein	107 068	21 822	519 437	69 095
	Summe Genußmittel	331 261	72 982	1 129 061	191 024
	Summe Ernährungswirtschaft	5 314 519	565 072	15 941 264	1 629 928
5-8	Gewerbliche Wirtschaft				
5	Rohstoffe				
502	Chemiefasern, einschl. Abfälle Seidenraupenkokons etc.	86 114	12 680	213 246	31 377
503	Wolle und andere Tierhaare, roh oder bearb., Reißwolle	5 100	3 558	10 845	5 595
504	Baumwolle, roh oder bearbeitet Reißbaumwolle, Abfälle	24 573	2 897	49 401	5 500
505	Flachs, Hanf, Jute, Hartfasern und sonst. pflanzl. Spinnst.	697	54	1 820	175
506	Abfälle von Gespinnstwaren, Lumpen und dgl.	5 283	148	9 901	318
507	Felle zu Pelzwerk, roh	20	66	33	126
508	Felle und Häute, roh, a.n.g.	35 918	4 743	73 799	8 478
511	Rundholz	789 435	8 367	2 359 071	24 365
513	Rohkautschuk	35 615	5 142	100 884	13 152
516	Steinkohle und Steinkohlen- briketts	599 619	5 492	4 362 668	40 029
517	Braunkohle und Braunkohlen- briketts	13 202	71	28 212	150
518	Erdöl und Erdgas	28 624 140	903 536	90 462 460	2 814 667
519	Eisenerze	2 650	21	4 207	49
520	Eisen- und manganhaltige Abbrände und Schlacken	50 186	107	211 994	334
522	Kupfererze	-	-	-	-
523	Bleierze	-	-	-	-
524	Zinkerze	-	-	-	-
526	Nickelerze	-	-	-	-
528	Erze und Metallaschen, a.n.g.	30 093	2 230	80 426	5 643
529	Bauxit und Kryolith	-	-	-	-
530	Speisesalz und Industriesalz	36 286	637	101 855	1 595
532	Steine und Erden, a.n.g.	1 477 622	9 954	3 468 484	23 981
534	Rohstoffe für chemische Erzeugnisse, a.n.g.	29 269	4 413	87 517	13 526
537	Edelsteine, Schmucksteine und Perlen, roh	36	241	257	627
590	Rohstoffe, auch Abfälle a.n.g.	977 249	13 585	2 847 836	39 440
	Summe Rohstoffe	32 823 108	977 943	104 474 916	3 029 127
6	Halbwaren				
602	Rohseide und Seidengarne, Künstl. und synthet. Fäden	29 915	9 674	83 015	29 563
603	Garne aus Chemiefasern	10 778	4 714	28 007	12 772
604	Garne aus Wolle oder anderen Tierhaaren	8 416	9 474	19 425	21 566
605	Garne aus Baumwolle	5 398	1 568	18 398	6 762
606	Garne aus Flachs, Hanf, Jute, Hartfasern u. dgl.	107	19	336	82
607	Schnittholz	517 362	23 482	1 142 882	51 558
608	Halbstoffe aus zellulosehaltigen Faserstoffe	329 247	19 011	787 096	42 875
609	Kautschuk, bearbeitet	51 498	11 017	141 986	29 638
611	Zement	30 230	272	81 257	722
612	Mineralische Baustoffe, a.n.g.	331 726	13 220	857 673	35 577
641	Roh Eisen	38 029	1 151	44 004	1 343
642	Abfälle und Schrott, aus Eisen oder Stahl	171 280	4 618	429 444	12 483
643	Ferrolegerungen	47 518	3 514	72 508	6 534
644	Eisen oder Stahl in Rohformen, Halbzeug aus Eisen oder Stahl	60 436	5 125	137 684	10 803
645	Aluminium und Aluminiumleg. einschl. Abfälle und Schrott	198 775	28 347	582 639	83 243
646	Kupfer und Kupferlegierungen, einschl. Abfälle und Schrott	151 078	67 805	380 139	164 050
647	Nickel und Nickellegierungen einschl. Abfälle und Schrott	1 735	2 124	4 910	6 678
648	Blei und Bleilegerungen, einschl. Abfälle und Schrott	9 761	1 480	30 619	4 763
649	Zinn und Zinnlegierungen, einschl. Abfälle und Schrott	5 026	6 351	12 627	15 738
650	Zink und Zinklegierungen, einschl. Abfälle und Schrott	33 078	5 669	107 336	18 449
656	Radioaktive Elemente und radioaktive Isotope	1	790	1	2 404
659	Uedle Metalle, a.n.g.	11 054	5 031	32 006	13 055
661	Fettsäuren, Paraffin, Vaseline und Wachse	54 651	5 287	118 707	11 268
665	Koks und Schmelzkoks, aus Steinkohle oder Braunkohle	112 501	2 157	151 732	2 907

Noch: 3. Einfuhr Bayerns nach Warengruppen und Warenuntergruppen

Nr. d. Systematik	Warengruppe Warenuntergruppe	März	2010	Januar bis März	2010
		dt=100 KG	1000 EUR	dt=100 KG	1000 EUR
6	H a l b w a r e n				
667	Rückstände der Erdöl- und Steinkohlenteerdestillation	56 839	3 542	87 634	5 038
669	Mineralölzeugnisse	1 109 961	60 191	3 117 468	160 553
671	Teer und Teerdestill.-erzeugn.	104 118	6 151	266 269	15 896
673	Düngemittel	1 204 119	23 475	3 211 993	55 345
679	Chemische Halbwaren, a.n.g.	334 947	16 868	901 395	45 491
683	Gold für gewerbliche Zwecke	110	2 165	211	5 167
690	Halbwaren, a.n.g.	34 098	87 781	113 078	237 268
	Summe Halbwaren	5 053 793	432 075	12 962 481	1 109 591
7	F e r t i g w a r e n - V o r e r z e u g n i s s e				
701	Gewebe, Gewirke und Gestricke aus Seide, künstlichen oder synthetischen Fäden	12 633	10 470	30 181	24 625
702	Gewebe, Gewirke und Gestricke aus Chemiefasern	15 643	16 752	37 698	39 923
703	Gewebe, Gewirke und Gestricke aus Wolle o. and. Tierhaaren	1 740	4 907	4 346	12 899
704	Gewebe, Gewirke und Gestricke aus Baumwolle	7 704	8 716	21 385	24 721
705	Gewebe, Gewirke und Gestricke aus Flachs, Hanf, Jute, etc.	1 605	1 597	4 900	5 687
706	Leder	8 682	13 851	23 214	35 005
707	Pelzfelle, gegerbt o. zuger.	23	268	159	551
708	Papier und Pappe	1 187 077	78 576	3 209 306	214 833
709	Sperrholz, Span- und Faserplatten, Furnierblätter u. dgl.	302 545	19 395	901 719	55 659
711	Glas	275 856	27 706	694 259	64 606
732	Kunststoffe	821 070	118 967	2 318 367	318 558
734	Farben, Lacke und Kitten	120 130	53 075	314 295	142 735
736	Dextrine, Gelatine und Leime	31 348	5 558	83 472	13 323
738	Sprengstoffe, Schiessbedarf und Zündwaren	6 144	5 416	14 945	15 027
740	Pharmazeutische Grundstoffe	27 748	151 181	78 208	368 194
749	Chemische Vorerzeugn., a.n.g.	675 918	99 716	1 783 251	292 626
751	Rohre aus Eisen oder Stahl	269 582	24 741	664 960	63 006
753	Stäbe und Profile aus Eisen oder Stahl	305 413	20 100	829 813	54 609
755	Blech aus Eisen oder Stahl	1 414 339	95 038	3 589 759	240 470
757	Draht aus Eisen oder Stahl	185 501	11 835	363 450	26 987
759	Eisenbahnoberbaumaterial	56 488	2 591	633 115	48 316
771	Halbzeuge aus Kupfer und Kupferlegierungen	34 757	20 660	76 949	47 119
772	Halbzeuge aus Aluminium	209 262	60 725	506 193	150 003
779	Halbzeuge aus unedlen Metallen, a.n.g.	8 563	5 742	19 148	12 903
781	Halbzeuge aus Edelmetallen	15	5 104	37	27 194
790	Vorerzeugnisse, a.n.g.	2 357	2 503	5 007	6 035
	Summe Fertigwaren-Vorerzeugn.	5 982 141	865 190	16 208 137	2 305 613
B	F e r t i g w a r e n - E n d e r z e u g n i s s e				
801	Bekleidung aus Gewirken oder Gestricken aus:				
801	Seide oder Chemiefasern	22 211	58 124	66 509	171 003
802	Wolle oder and. Tierhaaren	488	2 329	1 779	9 713
803	Baumwolle	38 331	69 255	113 885	205 935
804	Bekleidung aus Seide oder Chemiefasern, ausgenommen aus Gewirken od. Gestricken	19 109	51 968	59 266	163 716
805	Bekleidung aus Wolle und anderen Tierhaaren, ausg. aus Gewirken oder Gestricken	1 910	8 237	6 275	26 737
806	Bekleidung aus Baumwolle ausg. aus Gewirken oder Gestricken	34 817	80 225	104 813	241 365
807	Bekleidung aus Flachs, Hanf und dgl.	3 832	14 952	12 008	44 825
801-07	Bekleidung zusammen	120 698	285 089	364 535	863 292
808	Kopfbedeckungen	2 272	4 496	7 211	14 296
809	Textilherzeugnisse, a.n.g.	113 843	63 201	267 259	157 723
810	Pelzwaren	70	300	215	1 108
811	Schuhe	60 749	107 921	179 406	304 152
812	Lederwaren und Lederbekleidung (ausg. Schuhe)	32 849	40 439	95 971	119 459
813	Papierwaren	246 393	43 123	692 268	125 659
814	Druckerzeugnisse	79 201	21 149	200 618	60 068
815	Holzwaren (ohne Möbel)	329 129	33 612	1 022 381	90 391
816	Kautschukwaren	116 435	67 228	272 944	165 007
817	Waren aus Stein	79 586	7 767	203 390	18 989
818	Keramische Erzeugnisse, ohne Baukeramik	70 769	13 730	190 445	38 783
819	Glaswaren	92 789	24 045	240 090	62 241
820	Werkzeuge, Schneidwaren und Ebbestecke aus unedlen Met.	16 506	29 629	46 400	78 088
823	Waren aus Kupfer und Kupferlegierungen	4 823	5 207	11 817	12 525

Noch: 3. Einfuhr Bayerns nach Warengruppen und Warenuntergruppen

Nr. d. Systematik	Warengruppe Warenuntergruppe	März	2010	Januar bis März	2010
		dt=100 KG	1000 EUR	dt=100 KG	1000 EUR
B Fertigerwaren - Enderzeugnisse					
829	Eisen-, Blech und Metallwaren, a.n.g.	607 425	197 585	1 478 411	528 172
831	Waren aus Wachs oder Fetten	14 493	3 664	41 843	10 396
832	Waren aus Kunststoffen	389 262	156 514	1 052 222	415 011
833	Fotochemische Erzeugnisse	5 912	6 509	13 426	14 891
834	Pharmazeutische Erzeugnisse	27 667	252 518	80 488	718 414
835	Duftstoffe und Körperpflege- mittel	30 235	23 799	68 865	55 759
839	Chemische Enderzeugn., a.n.g.	364 178	93 599	982 681	241 889
841	Kraftmaschinen (ohne Motoren für Ackerschlepper, Luft- und Straßenfahrzeuge)	7 097	16 450	20 539	47 167
842	Pumpen und Kompressoren	51 792	58 161	137 753	149 419
843	Armaturen	12 734	25 068	31 752	64 707
844	Lager, Getriebe, Zahnräder und Antriebsselemente	179 628	160 495	435 737	401 244
845	Hebezeuge und Fördermittel	118 801	55 215	257 243	127 799
846	Landwirtschaftliche Maschinen (einschl. Ackerschlepper)	60 589	36 599	170 005	93 734
847	Maschinen für das Textil-, Bekleidungs- und Ledergewerbe	6 222	6 245	16 579	16 173
848	Maschinen für das Ernährungs- gewerbe und die Tabakverarb.	2 165	5 076	6 004	13 193
849	Bergwerks-, Bau- und Baustoff- maschinen	106 653	53 055	230 548	107 514
850	Guss- und Walzwerkstechnik	1 653	1 212	3 220	2 058
851	Maschinen für die Be- und Verarbeitung von Kautschuk oder Kunststoffen	21 633	13 069	60 251	38 609
852	Werkzeugmaschinen	44 755	43 430	121 658	113 026
853	Büromaschinen und automatische Datenverarbeitungsanlagen	82 767	540 600	236 690	1 444 292
854	Maschinen für das Papier- und Druckgewerbe	5 801	7 537	25 828	23 761
859	Maschinen, a.n.g.	122 552	175 529	323 430	445 337
841-59	Maschinen zusammen	824 842	1 197 739	2 077 239	3 088 034
860	Sportgeräte	34 165	25 006	84 002	65 126
861	Geräte zur Elektrizitäts- erzeugung und -verteilung	422 603	534 668	1 221 425	1 474 918
862	Elektrische Lampen und Leuchten	43 222	51 965	107 844	131 487
863	Nachrichtentechnische Geräte und Einrichtungen	9 473	153 773	27 400	429 534
864	Rundfunk- und Fernsehgeräte, phono- u. videot. Geräte	45 338	138 396	129 908	387 566
865	Elektronische Bauelemente	256 025	882 367	509 714	2 109 449
869	Elektrotechnische Erzeugnisse, a.n.g.	194 276	182 793	529 937	491 908
871	Medizinische Geräte und orthopädische Vorrichtungen	17 764	132 290	52 621	339 867
872	Mess-, steuerungs- und regelungstechnische Erzeugnisse	19 289	132 441	50 421	364 662
873	Optische und fotografische Geräte	6 658	74 751	16 702	194 250
874	Uhren	1 471	29 882	6 475	79 653
875	Möbel	348 328	149 002	868 166	394 484
876	Musikinstrumente	6 515	10 143	22 881	30 439
877	Spielwaren	70 727	194 131	224 994	600 089
878	Schmuckwaren, Gold- und Silberschmiedewaren	185	20 705	425	51 723
881	Schienenfahrzeuge	20 510	19 259	58 428	119 139
882	Wasserfahrzeuge	1 530	3 569	2 967	4 991
883	Luftfahrzeuge	3 364	125 966	11 563	433 520
884	Fahrgestelle, Karosserien, Motoren, Teile und Zubehör für Kraftfahrzeuge u. dgl.	805 001	797 217	1 992 912	2 008 307
885	Personenkraftwagen und Wohnmobile	427 361	488 567	965 996	1 103 548
886	Busse	5 084	1 490	7 735	3 018
887	Lastkraftwagen und Spezialfahrzeuge	80 235	55 641	180 086	130 977
888	Fahrräder	18 999	34 533	53 866	94 333
889	Fahrzeuge, a.n.g.	82 264	43 671	209 737	115 091
891	Vollständige Fabrikations- anlagen	-	-	172	280
896	Enderzeugnisse, a.n.g.	45 445	176 305	136 931	449 017
	Summe Fertigwaren- Enderzeugnisse	6 595 957	7 137 394	17 063 434	18 791 722
	Summe Fertigwaren	12 578 098	8 002 584	33 271 571	21 097 335
	Summe Gewerbliche Wirtschaft	50 454 998	9 412 601	150 708 968	25 236 053
901	Rückwaren	91 768	112 340	236 760	299 178
903	Ersatzlieferungen	5 125	691	5 535	1 350
904	Andere nicht aufgliederbare Warenverkehrs	5 845 051	785 837	15 832 722	2 123 060
Summe insgesamt		61 711 461	10 876 541	182 725 249	29 289 569

4. Einfuhr Bayerns nach Erdteilen, Ursprungsländern und Ländergruppen

Nr. des Landes	Erdteil Ursprungsland Ländergruppe	März	2010	Januar bis März	2010
		dt=100 KG	1000 EUR	dt=100 KG	1000 EUR
E u r o p a					
001	Frankreich	2 281 605	543 105	6 085 034	1 414 678
003	Niederlande	2 754 590	556 316	7 315 310	1 480 592
005	Italien	3 602 180	787 071	9 972 415	2 141 311
006	Vereinigtes Königreich	639 774	374 934	1 756 862	931 280
007	Irland	122 427	188 201	298 764	489 208
008	Dänemark	225 962	61 476	997 640	172 940
009	Griechenland	186 801	33 986	574 622	89 166
010	Portugal	105 075	42 695	377 852	115 949
011	Spanien	620 382	188 181	2 429 183	614 368
013	Schweden	511 468	91 496	1 343 835	256 197
014	Finnland	186 356	26 682	610 877	90 572
015	Österreich	7 138 870	1 156 548	19 952 666	3 064 256
017	Belgien	1 569 462	277 892	4 191 866	755 638
018	Luxemburg	115 870	19 752	309 229	52 036
020	Ceuta	25	5	110	15
023	Melilla	9	58	9	58
024	Island	4 349	908	7 115	1 805
028	Norwegen	656 168	30 104	1 641 377	75 044
037	Liechtenstein	4 022	4 971	8 630	12 851
039	Schweiz	677 279	321 412	1 765 729	799 265
041	Färöer	1	0	3	2
043	Andorra	17	8	35	30
044	Gibraltar	0	1	0	1
045	Heiliger Stuhl	0	19	0	37
046	Malta	7 712	9 928	19 863	26 053
047	San Marino	184	418	296	654
052	Türkei	321 216	136 620	778 070	380 423
053	Estland	13 396	2 516	36 315	7 528
054	Lettland	61 886	7 236	285 998	24 267
055	Litauen	35 731	6 895	104 904	21 826
060	Polen	1 215 502	261 648	4 253 853	734 934
061	Tschechische Republik	4 324 370	767 945	11 772 174	2 050 441
063	Slowakei	617 374	206 995	1 752 341	537 921
064	Ungarn	981 307	444 886	2 804 534	1 172 149
066	Rumänien	315 747	132 124	896 674	408 017
068	Bulgarien	100 843	25 616	273 860	67 027
070	Albanien	2 852	1 175	6 850	3 078
072	Ukraine	113 109	13 842	221 982	36 514
073	Weißrussland (Belarus)	41 009	2 806	87 910	6 915
074	Republik Moldau	618	353	1 081	1 977
075	Russische Föderation	18 681 014	534 782	58 548 014	1 642 624
076	Georgien	437	1 304	1 221	2 697
077	Armenien	7	16	53	48
078	Aserbaidschan	502 930	20 156	2 965 364	115 191
079	Kasachstan	4 408 014	186 408	14 021 577	585 911
080	Turkmenistan	156 671	6 697	311 481	12 703
081	Usbekistan	8 575	1 086	17 856	2 295
082	Tadschikistan	0	0	3	6
083	Kirgisistan	36	21	54	23
091	Slowenien	310 319	71 087	809 799	190 275
092	Kroatien	58 762	22 669	146 469	52 437
093	Bosnien und Herzegowina	88 148	11 197	217 655	28 308
094	Serbien und Montenegro	-	-	-	-
095	Kosovo	12 294	8 999	13 488	9 468
096	Mazedonien	10 008	12 841	22 266	33 803
097	Montenegro	162	29	168	33
098	Serbien	138 616	24 799	354 722	55 851
600	Zypern	9 577	7 993	24 166	21 509
Sunne Europa		53 941 119	7 636 907	160 390 224	20 790 206
A f r i k a					
204	Marokko	12 369	5 718	41 027	14 518
208	Algerien	1 843	21	2 127	123
212	Tunesien	34 742	38 219	503 074	120 646
216	Libyen	4 184 199	167 618	8 042 510	316 888
220	Ägypten	70 240	7 907	1 388 217	69 639
224	Sudan	437	52	1 265	124
228	Mauretanien	0	2	1	2
232	Mali	21	10	29	22
236	Burkina Faso	1 383	251	2 986	504
240	Niger	-	-	1	0
244	Tschad	-	-	0	0
247	Kap Verde	-	-	2	15
248	Senegal	677	102	1 379	222
252	Gambia	-	-	0	0
257	Guinea-Bissau	-	-	-	-
260	Guinea	241	40	242	40
264	Sierra Leone	98	118	626	324
268	Liberia	11	24	701	182
272	Elfenbeinküste	1 343	139	3 888	397
276	Ghana	1 190	137	3 201	337
280	Togo	4	2	25	5
284	Benin	-	-	0	7
288	Nigeria	39 241	2 049	795 759	29 956

Noch: 4. Einfuhr Bayerns nach Erdteilen, Ursprungsländern und Ländergruppen

Nr. des Landes	Erdteil Ursprungsland Ländergruppe	März	2010	Januar bis März	2010
		dt=100 KG	1000 EUR	dt=100 KG	1000 EUR
A f r i k a					
302	Kamerun	218	29	792	233
306	Zentralafrikanische Republik	26	6	38	9
310	Aquatorialguinea	-	-	1	6
311	Sao Tome und Principe	-	-	3	13
314	Gabun	16	1	16	1
318	Republik Kongo	16	4	155	16
322	Demokratische Republik Kongo	385	68	588	100
324	Ruanda	-	-	0	0
328	Burundi	-	-	178	27
329	St. Helena u. zugehör. Geb.	-	-	-	-
330	Angola	16	5	82	61
334	Athiopien	716	89	1 502	250
336	Eritrea	-	-	0	0
338	Dschibuti	1	1	1	1
342	Somalia	2	2	2	3
346	Kenia	1 382	353	3 442	620
350	Uganda	1 181	205	2 374	563
352	Tansania	5 849	866	6 881	1 336
355	Seyschellen u. zugehör. Geb.	1	1	2	4
357	Brit.Territorium im Ind.Ozean	-	-	1	7
366	Mosambik	2 578	1 009	6 008	2 153
370	Madagaskar	279	103	3 576	685
373	Mauritius	1 407	919	3 138	3 181
375	Komoren	-	-	61	67
377	Mayotte	-	-	-	-
378	Sambia	78	23	938	381
382	Simbabwe	10 085	4 904	14 346	6 693
386	Malawi	8 654	3 956	16 173	7 285
388	Südafrika	633 865	36 607	2 313 764	107 397
389	Namibia	270	292	1 960	893
391	Botsuana	-	-	-	-
393	Swasiland	4	5	4	5
395	Lesotho	0	0	1	2
	Summe Afrika	5 015 068	271 857	13 163 084	685 942
A m e r i k a					
400	USA	453 605	732 492	1 132 097	1 915 434
404	Kanada	103 984	54 946	293 602	209 527
406	Grönland	-	-	-	-
408	St. Pierre und Miquelon	-	-	-	-
412	Mexiko	15 654	25 097	61 244	58 529
413	Bermuda	8	5	8	5
416	Guatemala	392	167	808	287
421	Belize	-	-	-	-
424	Honduras	213	92	1 168	313
428	El Salvador	826	251	1 048	361
432	Nicaragua	6	23	237	79
436	Costa Rica	9 634	2 685	25 484	12 392
442	Panama	3 546	185	7 664	356
446	Anguilla	22	52	30	57
448	Kuba	6 479	1 881	8 098	2 331
449	St. Christoph(St. Kitts)-Nevis	14	125	38	310
452	Haiti	0	1	290	33
453	Bahamas	3	53	1 398	161
454	Turks- und Caicosinseln	-	-	-	-
456	Dominikanische Republik	675	969	1 445	2 288
457	Amerikan. Jungferninseln	-	-	0	0
459	Antigua und Barbuda	-	-	0	3
460	Dominica	0	1	0	1
463	Kaimaninseln	-	-	16	22
464	Jamaika	869	86	1 844	250
465	St. Lucia	0	3	0	3
467	St. Vincent und die Grenadinen	0	0	0	0
468	Britische Jungferninseln	0	15	0	15
469	Barbados	973	373	2 377	879
470	Montserrat	-	-	-	-
472	Trinidad und Tobago	1	13	9	19
473	Grenada	46	33	46	33
474	Aruba	-	-	0	0
478	Niederländische Antillen	12	103	16	110
480	Kolumbien	71 951	2 077	311 312	6 862
484	Venezuela	27	31	1 110 493	23 800
488	Guyana	1	2	1	5
492	Suriname	121	62	275	118
500	Ecuador	6 784	926	19 621	3 166
504	Peru	10 176	5 806	20 594	10 872
508	Brasilien	143 819	33 620	515 401	96 145
512	Chile	42 887	18 160	77 061	28 521
516	Bolivien	962	188	2 610	669
520	Paraguay	2 553	354	5 103	978
524	Uruguay	267	116	963	549
528	Argentinien	13 395	2 608	31 686	6 897

Noch: 4. Einfuhr Bayerns nach Erdteilen, Ursprungsländern und Ländergruppen

Nr. des Landes	Erdteil Ursprungsland Ländergruppe	März	2010	Januar bis März	2010
		dt=100 KG	1000 EUR	dt=100 KG	1000 EUR
A m e r i k a					
529	Falklandinseln	-	-	9	2
	Sunne Amerika	889 905	883 598	3 634 094	2 382 385
A s i e n					
604	Libanon	525	80	5 372	587
608	Syrien	5 594	1 541	623 014	23 401
612	Irak	0	9	362	486
616	Iran	6 264	1 695	19 115	4 779
624	Israel	17 729	17 910	55 951	49 605
625	Besetzte paläst.in.Gebiete	-	-	0	2
626	Osttimor	402	77	402	78
628	Jordanien	71	67	127	199
632	Saudi-Arabien	16 616	3 489	46 061	7 653
636	Kuwait	15	435	194	1 893
640	Bahrain	525	331	3 975	943
644	Katar	184	895	343	1 123
647	Vereinigte Arabische Emirate	10 553	6 461	26 626	18 018
649	Oman	10	46	25	188
653	Jemen	0	0	11	63
660	Afghanistan	0	46	8	54
662	Pakistan	13 468	11 257	33 876	22 986
664	Indien	128 633	65 652	349 714	164 235
666	Bangladesch	13 956	14 137	34 935	34 496
667	Malediven	4	10	19	164
669	Sri Lanka	7 439	4 232	15 980	10 611
672	Nepal	223	426	556	1 152
675	Bhutan	-	-	1	0
676	Myanmar	252	340	804	929
680	Thailand	36 263	63 726	123 098	169 675
684	Laos	214	132	232	225
690	Vietnam	43 912	30 163	116 296	96 488
696	Kambodscha	2 803	3 196	9 413	11 184
700	Indonesien	55 259	39 235	139 619	98 665
701	Malaysia	72 730	127 764	172 860	334 997
703	Brunei	-	-	-	-
706	Singapur	21 782	72 823	54 038	180 169
708	Philippinen	5 870	30 996	18 613	74 819
716	Mongolei	2	29	2	31
720	Volksrepublik China	1 202 427	1 109 678	3 150 056	2 874 539
724	Nordkorea	80	31	100	152
728	Südkorea	44 762	80 575	103 847	205 595
732	Japan	85 472	274 100	212 954	706 293
736	Taiwan	41 091	86 295	115 870	232 431
740	Hongkong	7 863	21 817	24 631	56 945
743	Macau	56	140	230	563
	Sunne Asien	1 843 052	2 069 835	5 459 329	5 386 416
A u s t r a l i e n - O z e a n i e n					
800	Australien	8 666	9 414	44 333	31 966
801	Papua-Neuguinea	390	63	3 882	731
803	Nauru	-	-	-	-
804	Neuseeland	12 529	4 494	28 867	10 756
806	Salomonen	240	12	240	13
807	Tuvalu	-	-	-	-
809	Neukaledonien u. zugehör. Geb.	0	8	0	8
811	Wallis und Futuna	-	-	-	-
812	Kiribati	-	-	-	-
813	Pitcairn	-	-	-	-
815	Fidschi	125	67	146	167
816	Vanuatu	0	3	1	8
817	Tonga	-	-	-	-
819	Samoa	-	-	-	-
820	Nördl. Marianen	-	-	-	-
822	Französisch-Polynesien	-	-	0	7
823	Föder. Staaten v. Mikronesien	0	0	1	6
824	Marshall-Inseln	0	0	0	0
825	Palau	-	-	-	-
830	Amerikanisch-Samoa	-	-	-	-
831	Guam	-	-	-	-
832	Amerik. Überseeinseln, kleinere	0	0	0	0
833	Kokosinseln (Kee linginseln)	-	-	-	-
834	Weihnachtsinsel	0	3	0	4
835	Heard und McDonaldinseln	-	-	-	-
836	Norfolkinsel	-	-	-	-
837	Cookinseln	-	-	80	24
838	Niue	-	-	-	-
839	Tokelauinseln	-	-	0	3
891	Antarktis	-	-	-	-
892	Bouvetinsel	-	-	-	-
893	Südgeorg. u. d. Süd l. Sandwichins	-	-	-	-

Noch: 4. Einfuhr Bayerns nach Erdteilen, Ursprungsländern und Ländergruppen

Nr. des Landes	Erdteil Ursprungsland Ländergruppe	März 2010 dt=100 KG	2010 1000 EUR	Januar bis März 2010 dt=100 KG	2010 1000 EUR
A u s t r a l i e n - O z e a n i e n					
894	Französische Südgebiete	-	-	-	-
	Summe Australien-Ozeanien	21 951	14 065	77 552	43 694
V e r s c h i e d e n e s					
950	Schiffs- u. Luftfahrzeugbedarf	-	-	-	-
958	Nicht ermittelte Länder	367	279	966	926
	Summe Verschiedenes	367	279	966	926
	Summe insgesamt	61 711 461	10 876 541	182 725 249	29 289 569
I n d u s t r i a l . w e s t l . L ä n d e r					
	davon				
	EU-Länder	28 054 586	6 293 203	79 250 636	16 930 137
	dar. Euro-Länder	19 628 600	4 116 431	54 723 988	11 083 530
	EFTA-Länder	1 341 819	357 395	3 422 851	888 965
	Übrige europäische Länder	321 453	137 129	778 524	381 221
	USA und Kanada	557 589	787 437	1 425 698	2 124 961
	Übrige Länder	740 532	324 614	2 599 919	856 411
	Summe Industrial. westl. Länder	31 015 978	7 899 778	87 477 628	21 181 695
M i t t e l - u . o s t e u r o p . L ä n d e r					
		24 223 261	849 180	76 938 213	2 589 884
	Summe Mittel-u.osteurop. Länder	24 223 261	849 180	76 938 213	2 589 884
E n t w i c k l u n g s l ä n d e r					
	davon in				
	Afrika	4 381 203	235 251	10 849 319	578 546
	Amerika	332 316	96 160	2 208 396	257 424
	Asien	511 159	655 835	1 979 921	1 708 913
	Ozeanien	756	157	4 351	972
	Summe Entwicklungsländer	5 225 434	987 403	15 041 988	2 545 855
S t a a t s h a n d e l s l ä n d e r i n A s i e n					
		1 246 421	1 139 901	3 266 454	2 971 210
	Summe Staatshandelsländer in Asien	1 246 421	1 139 901	3 266 454	2 971 210
T i g e r l ä n d e r					
		285 622	523 231	752 577	1 353 296
	Summe Tigerländer	285 622	523 231	752 577	1 353 296